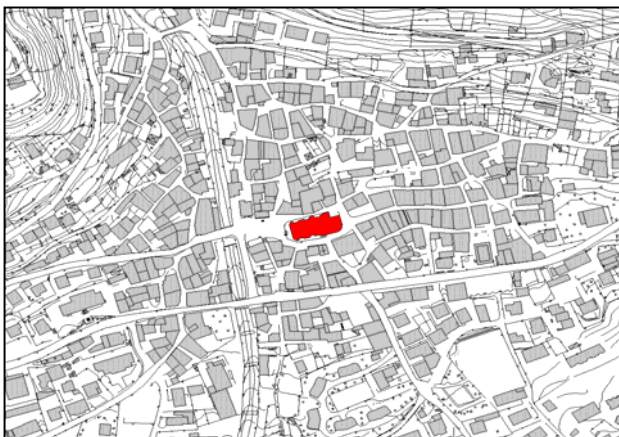


1 - Chiesa S.Martino, piazza IV luglio 1866



Localizzazione



Ripresa fotografica

Epoca storica

- precedente al catasto austriaco precedente al catasto dell'Unità d'Italia epoca recente

Tipologia architettonica

- palazzo storico villa storica aggregato storico corte agricola edificio rurale schiera moderna
 casa singola bifamiliare edificio in linea palazzina chiesa altro

Stato di conservazione

- ottimo buono mediocre fatiscente

Valore architettonico

- rilevante buono modesto nullo

Destinazione d'uso prevalente

- residenza servizi pubblici commerciale uffici servizi generali artigianale
 industriale agricola religiosa garage altro

Utilizzazione

- utilizzata dismessa in costruzione in ristrutturazione

Copertura

- una falda due falde padiglione composta piana a volta

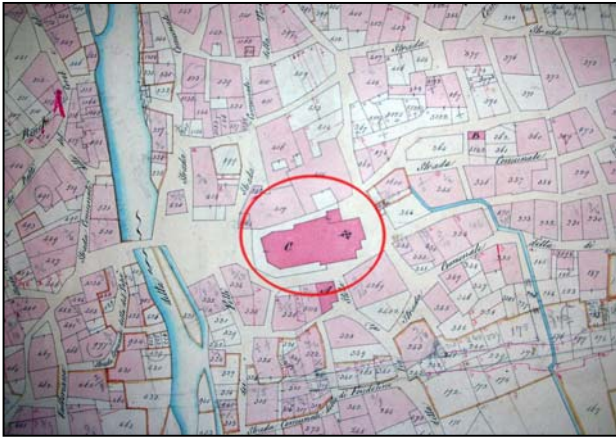
Materiale di copertura

- coppi tegole elemento in pietra elementi cls lamiera bituminosa

Elementi significativi

- portici volte logge particolari architettoni sagrato, facciata, elementi tipici architettura religiosa

1 - Chiesa S.Martino, piazza IV luglio 1866



Catasto Austriaco



Ripresa fotografica 1908

Valore simbolico

presente assente descrizione

Vincoli

nessuno monumentale paesaggistico

Materiale finitura facciata

intonaco pietra mattoni legno vetro
 calcestruzzo pannelli prefabbricati

Rilevanza paesistico-ambientale

negativo-contrastante neutro o senza rilievo complementare al paesaggio caratterizzante il paesaggio

Rapporto con il contesto

Visibilità da spazi pubblici

elevata buona scarsa nulla

Grado nella gerarchia urbana

caposaldo importante medio scarso

Importanza vedutistica

elevata buona scarsa nulla

Fruibilità ai servizi pubblici

Accessibilità viaria

facilmente accessibile accessibile accessibile con difficoltà

Fruibilità parcheggi

elevata buona scarsa nulla

Fruibilità aree verdi - spazi pubblici

elevata buona scarsa nulla

Fruibilità altri servizi

elevata buona scarsa nulla

2 - Piazza IV Luglio 1866



Localizzazione



Ripresa fotografica

Epoca storica

- precedente al catasto austriaco precedente al catasto dell'Unità d'Italia epoca recente

Tipologia architettonica

- palazzo storico villa storica aggregato storico corte agricola edificio rurale schiera moderna
 casa singola bifamiliare edificio in linea palazzina chiesa altro
piazza

Stato di conservazione

- ottimo buono mediocre fatiscente

Valore architettonico

- rilevante buono modesto nullo

Destinazione d'uso prevalente

- residenza servizi pubblici commerciale uffici servizi generali artigianale
 industriale agricola religiosa garage altro

Utilizzazione

- utilizzata dismessa in costruzione in ristrutturazione

Copertura

- una falda due falde padiglione composita piana a volta

Materiale di copertura

- coppi tegole elemento in pietra elementi cls lamiera bituminosa

Elementi significativi

- portici volte logge particolari architettonici

2 - Piazza IV Luglio 1866



Catasto Austriaco



Ripresa fotografica

Valore simbolico

presente assente descrizione

Vincoli

nessuno monumentale paesaggistico

Materiale finitura facciata

intonaco pietra mattoni legno vetro
 calcestruzzo pannelli prefabbricati

Rilevanza paesistico-ambientale

negativo-contrastante neutro o senza rilievo complementare al paesaggio caratterizzante il paesaggio

Rapporto con il contesto

Visibilità da spazi pubblici

elevata buona scarsa nulla

Grado nella gerarchia urbana

caposaldo importante medio scarso

Importanza vedutistica

elevata buona scarsa nulla

Fruibilità ai servizi pubblici

Accessibilità viaria

facilmente accessibile accessibile accessibile con difficoltà

Fruibilità parcheggi

elevata buona scarsa nulla

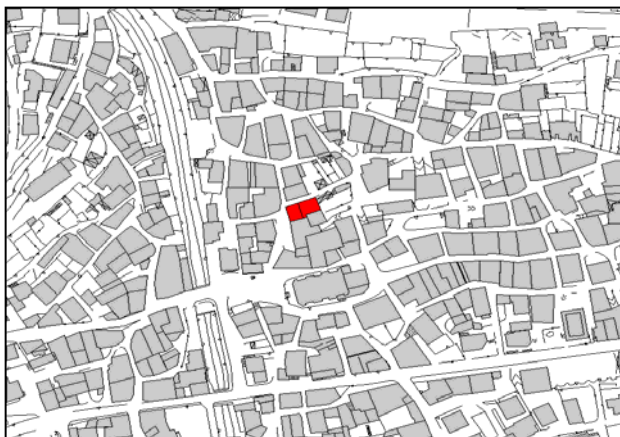
Fruibilità aree verdi - spazi pubblici

elevata buona scarsa nulla

Fruibilità altri servizi

elevata buona scarsa nulla

3 - Casa Ex Federici, via dei Federici



Localizzazione



Ripresa fotografica

Epoca storica

- precedente al catasto austriaco precedente al catasto dell'Unità d'Italia epoca recente

Tipologia architettonica

- palazzo storico villa storica aggregato storico corte agricola edificio rurale schiera moderna
 casa singola bifamiliare edificio in linea palazzina chiesa altro

Stato di conservazione

- ottimo buono mediocre fatiscente

Valore architettonico

- rilevante buono modesto nullo

Destinazione d'uso prevalente

- residenza servizi pubblici commerciale uffici servizi generali artigianale
 industriale agricola religiosa garage altro

Utilizzazione

- utilizzata in parte dismessa in costruzione in ristrutturazione

Copertura

- una falda due falde padiglione composita piana a volta

Materiale di copertura

- coppi tegole elemento in pietra elementi cls lamiera bituminosa

Elementi significativi

- portici volte logge particolari architettonici portale d'entrata, volti, colonnati, gradinate

3 - Casa Ex Federici, via dei Federici



Catasto Austriaco



Catasto dell'unità d'Italia

Valore simbolico

presente assente descrizione

Vincoli

nessuno monumentale paesaggistico

Materiale finitura facciata

intonaco pietra mattoni legno vetro
 calcestruzzo pannelli prefabbricati

Rilevanza paesistico-ambientale

negativo-contrastante neutro o senza rilievo complementare al paesaggio caratterizzante il paesaggio

Rapporto con il contesto

Visibilità da spazi pubblici

elevata buona scarsa nulla

Grado nella gerarchia urbana

caposaldo importante medio scarso

Importanza vedutistica

elevata buona scarsa nulla

Fruibilità ai servizi pubblici

Accessibilità viaria

facilmente accessibile accessibile accessibile con difficoltà

Fruibilità parcheggi

elevata buona scarsa nulla

Fruibilità aree verdi - spazi pubblici

elevata buona scarsa nulla

Fruibilità altri servizi

elevata buona scarsa nulla

4 - Ex Torre Federici, via dei Federici



Localizzazione



Ripresa fotografica

Epoca storica

- precedente al catasto austriaco precedente al catasto dell'Unità d'Italia epoca recente

Tipologia architettonica

- palazzo storico villa storica aggregato storico corte agricola edificio rurale schiera moderna
 casa singola bifamiliare edificio in linea palazzina chiesa altro torre medioevale

Stato di conservazione

- ottimo buono mediocre fatiscente in fase di ristrutturazione

Valore architettonico

- rilevante buono modesto nullo

Destinazione d'uso prevalente

- residenza servizi pubblici commerciale uffici servizi generali artigianale
 industriale agricola religiosa garage altro

Utilizzazione

- utilizzata dismessa in costruzione in ristrutturazione

Copertura

- una falda due falde padiglione composita piana a volta

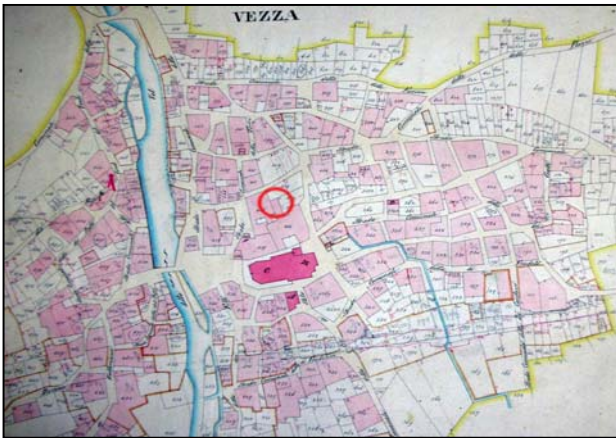
Materiale di copertura

- coppi tegole elemento in pietra elementi cls lamiera bituminosa

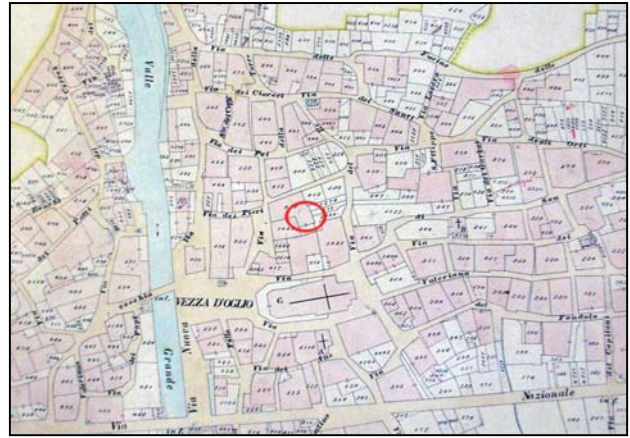
Elementi significativi

- portici volte logge particolari architettonici

4 - Ex Torre Federici, via dei Federici



Catasto Austriaco



Catasto dell'unità d'Italia

Valore simbolico

presente assente descrizione

Vincoli

nessuno monumentale paesaggistico

Materiale finitura facciata

intonaco pietra mattoni legno vetro
 calcestruzzo pannelli prefabbricati

Rilevanza paesistico-ambientale

negativo-contrastante neutro o senza rilievo complementare al paesaggio caratterizzante il paesaggio

Rapporto con il contesto

Visibilità da spazi pubblici

elevata buona scarsa nulla

Grado nella gerarchia urbana

caposaldo importante medio scarso

Importanza vedutistica

elevata buona scarsa nulla

Fruibilità ai servizi pubblici

Accessibilità viaria

facilmente accessibile accessibile accessibile con difficoltà

Fruibilità parcheggi

elevata buona scarsa nulla

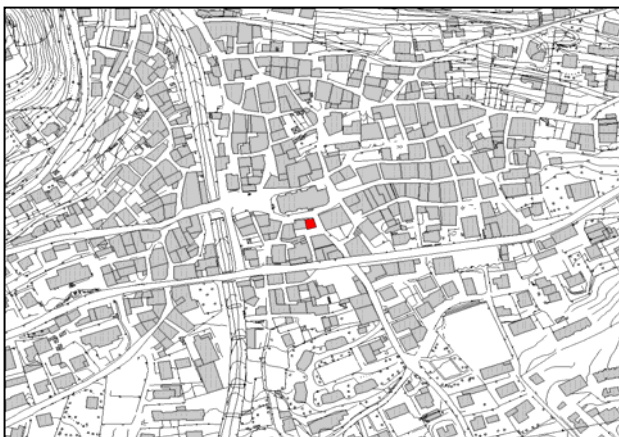
Fruibilità aree verdi - spazi pubblici

elevata buona scarsa nulla

Fruibilità altri servizi

elevata buona scarsa nulla

5 - Chiesetta (Oratorio S.Filippo), via Roma



Localizzazione



Ripresa fotografica

Epoca storica

- precedente al catasto austriaco precedente al catasto dell'Unità d'Italia epoca recente

Tipologia architettonica

- palazzo storico villa storica aggregato storico corte agricola edificio rurale schiera moderna
 casa singola bifamiliare edificio in linea palazzina chiesa altro

Stato di conservazione

- ottimo buono mediocre fatiscente

Valore architettonico

- rilevante buono modesto nullo

Destinazione d'uso prevalente

- residenza servizi pubblici commerciale uffici servizi generali artigianale
 industriale agricola religiosa garage altro

Utilizzazione

- utilizzata dismessa in costruzione in ristrutturazione

Copertura

- una falda due falde padiglione composita piana a volta

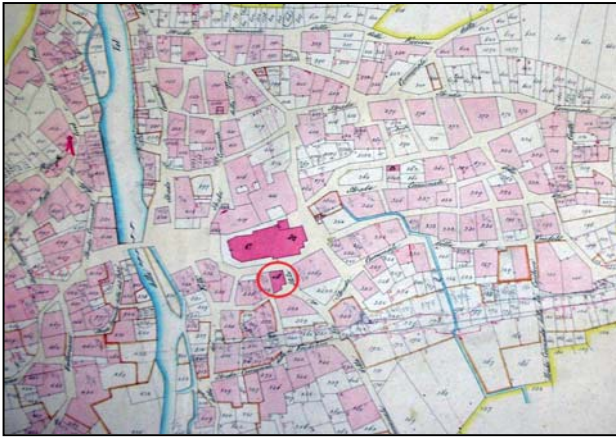
Materiale di copertura

- coppi tegole elemento in pietra elementi cls lamiera bituminosa

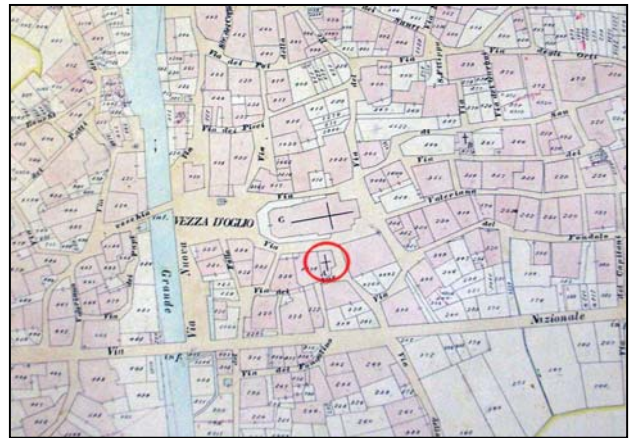
Elementi significativi

- portici volte logge particolari architettonici facciata

5 - Chiesetta (Oratorio S.Filippo), via Roma



Catasto Austriaco



Catasto dell'Unità d'Italia

Valore simbolico

presente assente descrizione

Vincoli

nessuno monumentale paesaggistico

Materiale finitura facciata

intonaco pietra mattoni legno vetro
 calcestruzzo pannelli prefabbricati

Rilevanza paesistico-ambientale

negativo-contrastante neutro o senza rilievo complementare al paesaggio caratterizzante il paesaggio

Rapporto con il contesto

Visibilità da spazi pubblici

elevata buona scarsa nulla

Grado nella gerarchia urbana

caposaldo importante medio scarso

Importanza vedutistica

elevata buona scarsa nulla

Fruibilità ai servizi pubblici

Accessibilità viaria

facilmente accessibile accessibile accessibile con difficoltà

Fruibilità parcheggi

elevata buona scarsa nulla

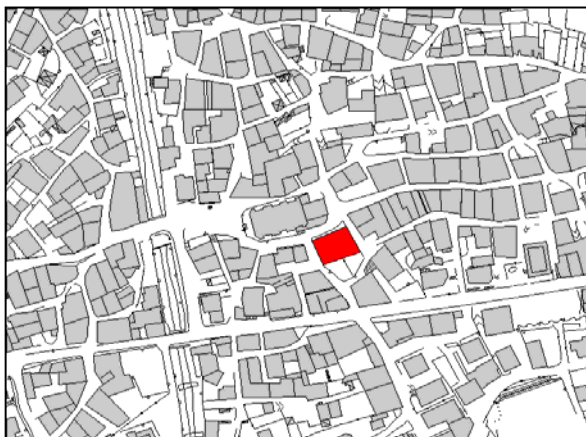
Fruibilità aree verdi - spazi pubblici

elevata buona scarsa nulla

Fruibilità altri servizi

elevata buona scarsa nulla

6 - Casa Parrocchiale di Vezza, via Roma



Localizzazione



Ripresa fotografica

Epoca storica

- precedente al catasto austriaco precedente al catasto dell'Unità d'Italia epoca recente

Tipologia architettonica

- palazzo storico villa storica aggregato storico corte agricola edificio rurale schiera moderna
 casa singola bifamiliare edificio in linea palazzina chiesa altro

Stato di conservazione

- ottimo buono mediocre fatiscente

Valore architettonico

- rilevante buono modesto nullo

Destinazione d'uso prevalente

- residenza servizi pubblici commerciale uffici servizi generali artigianale
 industriale agricola religiosa garage altro

Utilizzazione

- utilizzata dismessa in costruzione in ristrutturazione

Copertura

- una falda due falde padiglione composita piana a volta

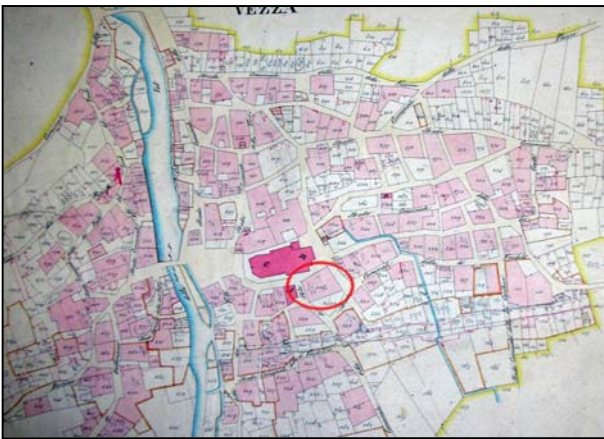
Materiale di copertura

- coppi tegole elemento in pietra elementi cls lamiera bituminosa

Elementi significativi

- portici volte logge particolari architettonici

6 - Casa Parrocchiale di Vezza, via Roma



Catasto Austriaco



Catasto dell'Unità d'Italia

Valore simbolico

presente assente descrizione

Vincoli

nessuno monumentale paesaggistico

Materiale finitura facciata

intonaco pietra mattoni legno vetro
 calcestruzzo pannelli prefabbricati

Rilevanza paesistico-ambientale

negativo-contrastante neutro o senza rilievo complementare al paesaggio caratterizzante il paesaggio

Rapporto con il contesto

Visibilità da spazi pubblici

elevata buona scarsa nulla

Grado nella gerarchia urbana

caposaldo importante medio scarso

Importanza vedutistica

elevata buona scarsa nulla

Fruibilità ai servizi pubblici

Accessibilità viaria

facilmente accessibile accessibile accessibile con difficoltà

Fruibilità parcheggi

elevata buona scarsa nulla

Fruibilità aree verdi - spazi pubblici

elevata buona scarsa nulla

Fruibilità altri servizi

elevata buona scarsa nulla

7 - Sistema delle fontane



Ripresa fotografica



Ripresa fotografica

Epoca storica

- precedente al catasto austriaco precedente al catasto dell'Unità d'Italia epoca recente

Tipologia architettonica

- palazzo storico villa storica aggregato storico corte agricola edificio rurale schiera moderna
 casa singola bifamiliare edificio in linea palazzina chiesa altro fontane

Stato di conservazione

- ottimo buono mediocre fatiscente

Valore architettonico

- rilevante buono modesto nullo

Destinazione d'uso prevalente

- residenza servizi pubblici commerciale uffici servizi generali artigianale
 industriale agricola religiosa garage altro

Utilizzazione

- utilizzata dismessa in costruzione in ristrutturazione

Copertura

- una falda due falde padiglione composita piana a volta

Materiale di copertura

- coppi tegole elemento in pietra elementi cls lamiera bituminosa

Elementi significativi

- portici volte logge particolari architettonici

7 - Sistema delle fontane



Ripresa fotografica



Ripresa fotografica

Valore simbolico

presente assente descrizione

Vincoli

nessuno monumentale paesaggistico

Materiale finitura facciata

intonaco pietra mattoni legno vetro
 calcestruzzo pannelli prefabbricati

Rilevanza paesistico-ambientale

negativo-contrastante neutro o senza rilievo complementare al paesaggio caratterizzante il paesaggio

Rapporto con il contesto

Visibilità da spazi pubblici

elevata buona scarsa nulla

Grado nella gerarchia urbana

caposaldo importante medio scarso

Importanza vedutistica

elevata buona scarsa nulla

Fruibilità ai servizi pubblici

Accessibilità viaria

facilmente accessibile accessibile accessibile con difficoltà

Fruibilità parcheggi

elevata buona scarsa nulla

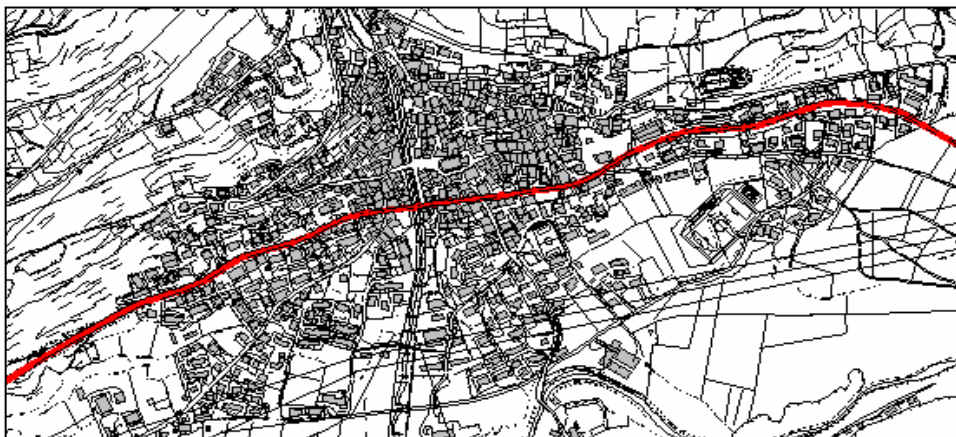
Fruibilità aree verdi - spazi pubblici

elevata buona scarsa nulla

Fruibilità altri servizi

elevata buona scarsa nulla

8 - S.S. 42 (via Nazionale)



Localizzazione

Epoca storica

- precedente al catasto austriaco precedente al catasto dell'Unità d'Italia epoca recente

Tipologia architettonica

- palazzo storico villa storica aggregato storico corte agricola edificio rurale schiera moderna
 casa singola bifamiliare edificio in linea palazzina chiesa altro
strada statale

Stato di conservazione

- ottimo buono mediocre fatiscente

Valore architettonico

- rilevante buono modesto nullo

Destinazione d'uso prevalente

- residenza servizi pubblici commerciale uffici servizi generali artigianale
 industriale agricola religiosa garage altro infrastruttura

Utilizzazione

- utilizzata dismessa in costruzione in ristrutturazione

Copertura

- una falda due falde padiglione composita piana a volta

Materiale di copertura

- coppi tegole elemento in pietra elementi cls lamiera bituminosa

Elementi significativi

- portici volte logge particolari architettonici

8 - S.S. 42 (via Nazionale)



Ripresa fotografica



Ripresa fotografica

Valore simbolico

presente assente descrizione

Vincoli

nessuno monumentale paesaggistico

Materiale finitura facciata

intonaco pietra mattoni legno vetro
 calcestruzzo pannelli prefabbricati

Rilevanza paesistico-ambientale

negativo-contrastante neutro o senza rilievo complementare al paesaggio caratterizzante il paesaggio

Rapporto con il contesto

Visibilità da spazi pubblici

elevata buona scarsa nulla

Grado nella gerarchia urbana

caposaldo importante medio scarso

Importanza vedutistica

elevata buona scarsa nulla

Fruibilità ai servizi pubblici

Accessibilità viaria

facilmente accessibile accessibile accessibile con difficoltà

Fruibilità parcheggi

elevata buona scarsa nulla

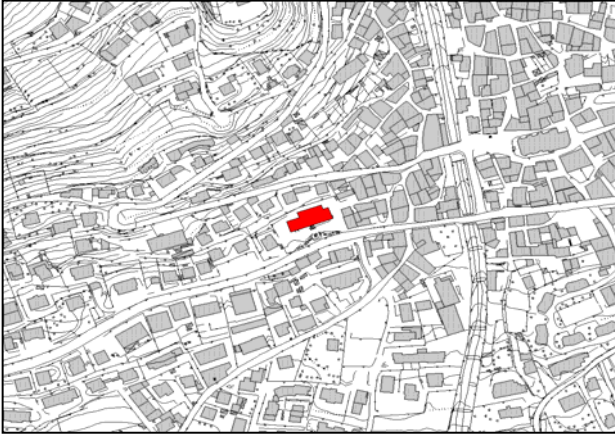
Fruibilità aree verdi - spazi pubblici

elevata buona scarsa nulla

Fruibilità altri servizi

elevata buona scarsa nulla

9 - Scuola elementare, via Nazionale



Localizzazione



Ripresa fotografica

Epoca storica

- precedente al catasto austriaco precedente al catasto dell'Unità d'Italia epoca recente

Tipologia architettonica

- palazzo storico villa storica edificio scolastico corte agricola edificio rurale schiera moderna
 casa singola bifamiliare edificio in linea palazzina chiesa altro

Stato di conservazione

- ottimo buono mediocre fatiscente

Valore architettonico

- rilevante buono modesto nullo

Destinazione d'uso prevalente

- residenza servizi pubblici commerciale uffici servizi generali artigianale
 industriale agricola religiosa garage altro

Utilizzazione

- utilizzata dismessa in costruzione in ristrutturazione

Copertura

- una falda due falde padiglione composita piana a volta

Materiale di copertura

- coppi tegole elemento in pietra elementi cls lamiera bituminosa

Elementi significativi

- portici volte logge particolari architettonici

9 - Scuola elementare, via Nazionale

Valore simbolico

presente assente descrizione

Vincoli

nessuno monumentale paesaggistico

Materiale finitura facciata

intonaco pietra mattoni legno vetro
 calcestruzzo pannelli prefabbricati

Rilevanza paesistico-ambientale

negativo-contrastante neutro o senza rilievo complementare al paesaggio caratterizzante il paesaggio

Rapporto con il contesto

Visibilità da spazi pubblici

elevata buona scarsa nulla

Grado nella gerarchia urbana

caposaldo importante medio scarso

Importanza vedutistica

elevata buona scarsa nulla

Fruibilità ai servizi pubblici

Accessibilità viaria

facilmente accessibile accessibile accessibile con difficoltà

Fruibilità parcheggi

elevata buona scarsa nulla

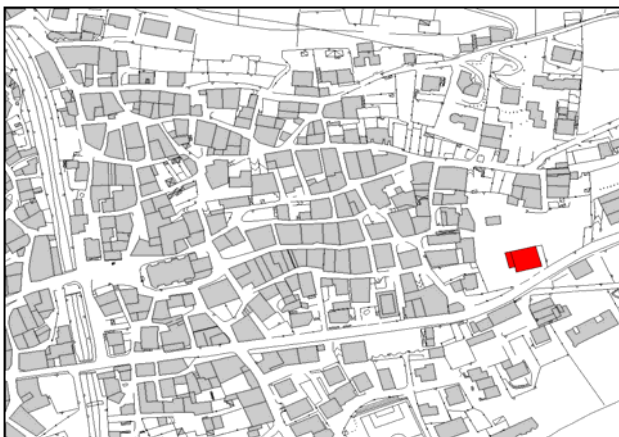
Fruibilità aree verdi - spazi pubblici

elevata buona scarsa nulla

Fruibilità altri servizi

elevata buona scarsa nulla

10 - Villa e giardino in via Nazionale



Localizzazione



Ripresa fotografica

Epoca storica

- precedente al catasto austriaco precedente al catasto dell'Unità d'Italia epoca recente

Tipologia architettonica

- palazzo storico villa storica aggregato storico corte agricola edificio rurale schiera moderna
 casa singola bifamiliare edificio in linea palazzina chiesa altro

Stato di conservazione

- ottimo buono mediocre fatiscente

Valore architettonico

- rilevante buono modesto nullo

Destinazione d'uso prevalente

- residenza servizi pubblici commerciale uffici servizi generali artigianale
 industriale agricola religiosa garage altro

Utilizzazione

- utilizzata dismessa in costruzione in ristrutturazione

Copertura

- una falda due falde padiglione composita piana a volta

Materiale di copertura

- coppi tegole elemento in pietra elementi cls lamiera bituminosa

Elementi significativi

- portici volte logge particolari architettonici

10 - Villa in via Nazionale

Valore simbolico

presente assente descrizione

Vincoli

nessuno monumentale paesaggistico

Materiale finitura facciata

intonaco pietra mattoni legno vetro
 calcestruzzo pannelli prefabbricati

Rilevanza paesistico-ambientale

negativo-contrastante neutro o senza rilievo complementare al paesaggio caratterizzante il paesaggio

Rapporto con il contesto

Visibilità da spazi pubblici

elevata buona scarsa nulla

Grado nella gerarchia urbana

caposaldo importante medio scarso

Importanza vedutistica

elevata buona scarsa nulla

Fruibilità ai servizi pubblici

Accessibilità viaria

facilmente accessibile accessibile accessibile con difficoltà

Fruibilità parcheggi

elevata buona scarsa nulla

Fruibilità aree verdi - spazi pubblici

elevata buona scarsa nulla

Fruibilità altri servizi

elevata buona scarsa nulla

11 - Chiesa S.Giovanni, via S.Giovanni



Localizzazione



Ripresa fotografica

Epoca storica

- precedente al catasto austriaco precedente al catasto dell'Unità d'Italia epoca recente

Tipologia architettonica

- palazzo storico villa storica aggregato storico corte agricola edificio rurale schiera moderna
 casa singola bifamiliare edificio in linea palazzina chiesa altro

Stato di conservazione

- ottimo buono mediocre fatiscente

Valore architettonico

- rilevante buono modesto nullo

Destinazione d'uso prevalente

- residenza servizi pubblici commerciale uffici servizi generali artigianale
 industriale agricola religiosa garage altro

Utilizzazione

- utilizzata dismessa in costruzione in ristrutturazione

Copertura

- una falda due falde padiglione composita piana a volta

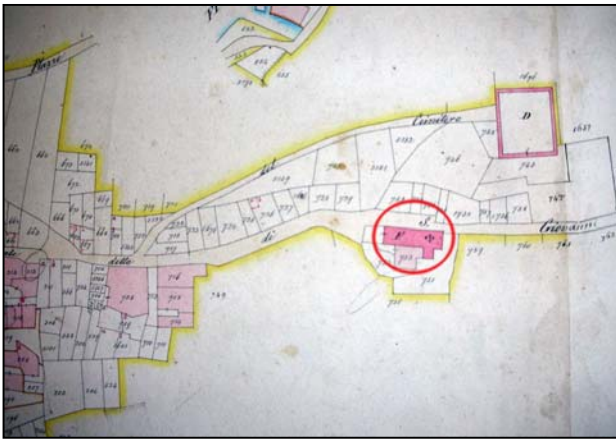
Materiale di copertura

- coppi tegole elemento in pietra elementi cls lamiera bituminosa

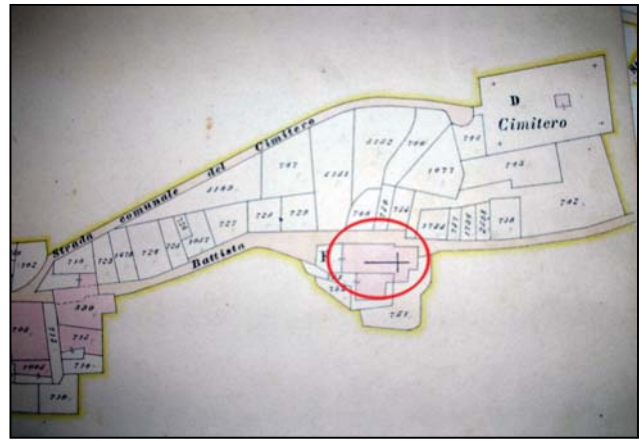
Elementi significativi

- portici volte logge particolari architettonici facciata

11 - Chiesa S.Giovanni, via S.Giovanni



Catasto Austriaco



Catasto dell'Unità d'Italia

Valore simbolico

presente assente descrizione

Vincoli

nessuno monumentale paesaggistico

Materiale finitura facciata

intonaco pietra mattoni legno vetro
 calcestruzzo pannelli prefabbricati

Rilevanza paesistico-ambientale

negativo-contrastante neutro o senza rilievo complementare al paesaggio caratterizzante il paesaggio

Rapporto con il contesto

Visibilità da spazi pubblici

elevata buona scarsa nulla

Grado nella gerarchia urbana

caposaldo importante medio scarso

Importanza vedutistica

elevata buona scarsa nulla

Fruibilità ai servizi pubblici

Accessibilità viaria

facilmente accessibile accessibile accessibile con difficoltà

Fruibilità parcheggi

elevata buona scarsa nulla

Fruibilità aree verdi - spazi pubblici

elevata buona scarsa nulla

Fruibilità altri servizi

elevata buona scarsa nulla

12 - Cimitero, via della Rimemembranza



Localizzazione



Ripresa fotografica

Epoca storica

- precedente al catasto austriaco precedente al catasto dell'Unità d'Italia epoca recente

Tipologia architettonica

- palazzo storico villa storica aggregato storico corte agricola edificio rurale schiera moderna
 casa singola bifamiliare edificio in linea palazzina chiesa altro cimitero

Stato di conservazione

- ottimo buono mediocre fatiscente

Valore architettonico

- rilevante buono modesto nullo

Destinazione d'uso prevalente

- residenza servizi pubblici commerciale uffici servizi generali artigianale
 industriale agricola religiosa garage altro

Utilizzazione

- utilizzata dismessa in costruzione in ristrutturazione

Copertura

- una falda due falde padiglione composita piana a volta

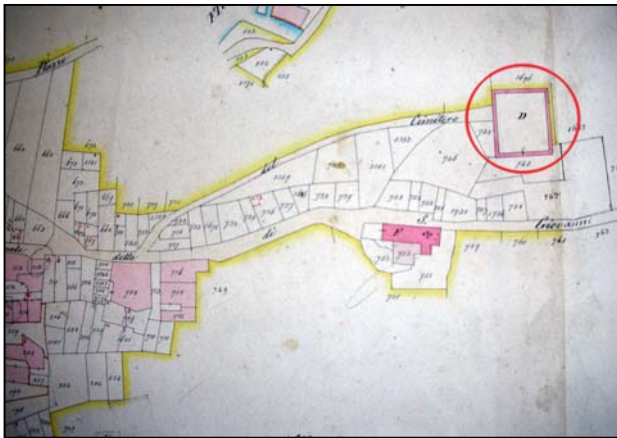
Materiale di copertura

- coppi tegole elemento in pietra elementi cls lamiera bituminosa

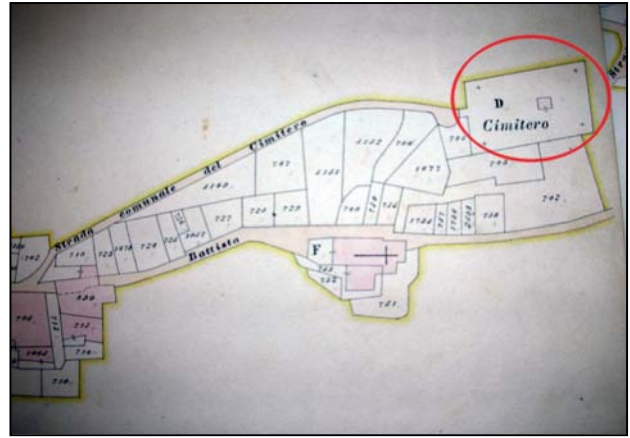
Elementi significativi

- portici volte logge particolari architettonici

12 - Cimitero, via della Rimemebanza



Catasto Austriaco



Catasto dell'Unità d'Italia

Valore simbolico

presente assente descrizione

Vincoli

nessuno monumentale paesaggistico

Materiale finitura facciata

intonaco pietra mattoni legno vetro
 calcestruzzo pannelli prefabbricati

Rilevanza paesistico-ambientale

negativo-contrastante neutro o senza rilievo complementare al paesaggio caratterizzante il paesaggio

Rapporto con il contesto

Visibilità da spazi pubblici

elevata buona scarsa nulla

Grado nella gerarchia urbana

caposaldo importante medio scarso

Importanza vedutistica

elevata buona scarsa nulla

Fruibilità ai servizi pubblici

Accessibilità viaria

facilmente accessibile accessibile accessibile con difficoltà

Fruibilità parcheggi

elevata buona scarsa nulla

Fruibilità aree verdi - spazi pubblici

elevata buona scarsa nulla

Fruibilità altri servizi

elevata buona scarsa nulla

13 - Acquedotto, via Grano



Localizzazione



Ripresa fotografica

Epoca storica

- precedente al catasto austriaco precedente al catasto dell'Unità d'Italia epoca recente

Tipologia architettonica

- palazzo storico villa storica aggregato storico corte agricola edificio rurale schiera moderna
 casa singola bifamiliare edificio in linea palazzina chiesa altro

Stato di conservazione

- ottimo buono mediocre fatiscente

Valore architettonico

- rilevante buono modesto nullo

Destinazione d'uso prevalente

- residenza servizi pubblici commerciale uffici servizi generali artigianale
 industriale agricola religiosa garage altro

Utilizzazione

- utilizzata dismessa in costruzione in ristrutturazione

Copertura

- una falda due falde padiglione composita piana a volta

Materiale di copertura

- coppi tegole elemento in pietra elementi cls lamiera bituminosa

Elementi significativi

- portici volte logge particolari architettonici

13 - Acquedotto, via Grano

Valore simbolico

presente assente descrizione

Vincoli

nessuno monumentale paesaggistico

Materiale finitura facciata

intonaco pietra mattoni legno vetro
 calcestruzzo pannelli prefabbricati

Rilevanza paesistico-ambientale

negativo-contrastante neutro o senza rilievo complementare al paesaggio caratterizzante il paesaggio

Rapporto con il contesto

Visibilità da spazi pubblici

elevata buona scarsa nulla

Grado nella gerarchia urbana

caposaldo importante medio scarso

Importanza vedutistica

elevata buona scarsa nulla

Fruibilità ai servizi pubblici

Accessibilità viaria

facilmente accessibile accessibile accessibile con difficoltà

Fruibilità parcheggi

elevata buona scarsa nulla

Fruibilità aree verdi - spazi pubblici

elevata buona scarsa nulla

Fruibilità altri servizi

elevata buona scarsa nulla

14 - Centrale idroelettrica, via Giuseppe Garibaldi



Localizzazione



Ripresa fotografica

Epoca storica

- precedente al catasto austriaco precedente al catasto dell'Unità d'Italia epoca recente

Tipologia architettonica

- palazzo storico villa storica aggregato storico corte agricola edificio rurale schiera moderna
 casa singola bifamiliare edificio in linea palazzina chiesa altro

Stato di conservazione

- ottimo buono mediocre fatiscente

Valore architettonico

- rilevante buono modesto nullo

Destinazione d'uso prevalente

- residenza servizi pubblici commerciale uffici servizi generali artigianale
 industriale agricola religiosa garage altro

Utilizzazione

- utilizzata dismessa in costruzione in ristrutturazione

Copertura

- una falda due falde padiglione composita piana a volta

Materiale di copertura

- coppi tegole elemento in pietra elementi cls lamiera bituminosa

Elementi significativi

- portici volte logge particolari architettonici

14 - Centrale idroelettrica, via Giuseppe Garibaldi

Valore simbolico

presente assente descrizione

Vincoli

nessuno monumentale paesaggistico

Materiale finitura facciata

intonaco pietra mattoni legno vetro
 calcestruzzo pannelli prefabbricati

Rilevanza paesistico-ambientale

negativo-contrastante neutro o senza rilievo complementare al paesaggio caratterizzante il paesaggio

Rapporto con il contesto

Visibilità da spazi pubblici

elevata buona scarsa nulla

Grado nella gerarchia urbana

caposaldo importante medio scarso

Importanza vedutistica

elevata buona scarsa nulla

Fruibilità ai servizi pubblici

Accessibilità viaria

facilmente accessibile accessibile accessibile con difficoltà

Fruibilità parcheggi

elevata buona scarsa nulla

Fruibilità aree verdi - spazi pubblici

elevata buona scarsa nulla

Fruibilità altri servizi

elevata buona scarsa nulla

15 - Santella S.Carlo, via Nazionale



Ripresa fotografica

Epoca storica

precedente al catasto austriaco precedente al catasto dell'Unità d'Italia epoca recente

Tipologia architettonica

palazzo storico villa storica aggregato storico corte agricola edificio rurale schiera moderna
 casa singola bifamiliare edificio in linea palazzina chiesa altro
santella

Stato di conservazione

ottimo buono mediocre fatiscente

Valore architettonico

rilevante buono modesto nullo

Destinazione d'uso prevalente

residenza servizi pubblici commerciale uffici servizi generali artigianale
 industriale agricola religiosa garage altro

Utilizzazione

utilizzata dismessa in costruzione in ristrutturazione

Copertura

una falda due falde padiglione composita piana a volta

Materiale di copertura

coppi tegole elemento in pietra elementi cls lamiera rame

Elementi significativi

portici volte logge particolari architettonici

15 - Santella S.Carlo, via Nazionale

Valore simbolico

presente assente descrizione

Vincoli

nessuno monumentale paesaggistico

Materiale finitura facciata

intonaco pietra mattoni legno vetro
 calcestruzzo pannelli prefabbricati

Rilevanza paesistico-ambientale

negativo-contrastante neutro o senza rilievo complementare al paesaggio caratterizzante il paesaggio

Rapporto con il contesto

Visibilità da spazi pubblici

elevata buona scarsa nulla

Grado nella gerarchia urbana

caposaldo importante medio scarso

Importanza vedutistica

elevata buona scarsa nulla

Fruibilità ai servizi pubblici

Accessibilità viaria

facilmente accessibile accessibile accessibile con difficoltà

Fruibilità parcheggi

elevata buona scarsa nulla

Fruibilità aree verdi - spazi pubblici

elevata buona scarsa nulla

Fruibilità altri servizi

elevata buona scarsa nulla

16 - Santella di via Tù



Localizzazione



Ripresa fotografica

Epoca storica

- precedente al catasto austriaco precedente al catasto dell'Unità d'Italia epoca recente

Tipologia architettonica

- palazzo storico villa storica aggregato storico corte agricola edificio rurale schiera moderna
 casa singola bifamiliare edificio in linea palazzina chiesa altro
santella

Stato di conservazione

- ottimo buono mediocre fatiscente

Valore architettonico

- rilevante buono modesto nullo

Destinazione d'uso prevalente

- residenza servizi pubblici commerciale uffici servizi generali artigianale
 industriale agricola religiosa garage altro

Utilizzazione

- utilizzata dismessa in costruzione in ristrutturazione

Copertura

- una falda due falde padiglione composita piana a volta

Materiale di copertura

- coppi tegole elemento in pietra elementi cls lamiera bituminosa

Elementi significativi

- portici volte logge particolari architettonici

16 - Santella di via Tù

Valore simbolico

presente assente descrizione

Vincoli

nessuno monumentale paesaggistico

Materiale finitura facciata

intonaco pietra mattoni legno vetro
 calcestruzzo pannelli prefabbricati

Rilevanza paesistico-ambientale

negativo-contrastante neutro o senza rilievo complementare al paesaggio caratterizzante il paesaggio

Rapporto con il contesto

Visibilità da spazi pubblici

elevata buona scarsa nulla

Grado nella gerarchia urbana

caposaldo importante medio scarso

Importanza vedutistica

elevata buona scarsa nulla

Fruibilità ai servizi pubblici

Accessibilità viaria

facilmente accessibile accessibile accessibile con difficoltà

Fruibilità parcheggi

elevata buona scarsa nulla

Fruibilità aree verdi - spazi pubblici

elevata buona scarsa nulla

Fruibilità altri servizi

elevata buona scarsa nulla

17 - Torrente Val Grande



Localizzazione



Ripresa fotografica

Valore simbolico

presente assente descrizione

Vincoli

nessuno monumentale paesaggistico

Rilevanza paesistico-ambientale

negativo-contrastante neutro o senza rilievo complementare al paesaggio caratterizzante il paesaggio

Rapporto con il contesto

Visibilità da spazi pubblici

elevata buona scarsa nulla

Grado nella gerarchia urbana

caposaldo importante medio scarso

Importanza vedutistica

elevata buona scarsa nulla

Fruibilità ai servizi pubblici

Accessibilità viaria

facilmente accessibile accessibile accessibile con difficoltà

Fruibilità parcheggi

elevata buona scarsa nulla

Fruibilità aree verdi - spazi pubblici

elevata buona scarsa nulla

Fruibilità altri servizi

elevata buona scarsa nulla

18 - Chiesa S.Giuseppe, via Tù



Localizzazione



Ripresa fotografica

Epoca storica

- precedente al catasto austriaco precedente al catasto dell'Unità d'Italia epoca recente

Tipologia architettonica

- palazzo storico villa storica aggregato storico corte agricola edificio rurale schiera moderna
 casa singola bifamiliare edificio in linea palazzina chiesa altro

Stato di conservazione

- ottimo buono mediocre fatiscente

Valore architettonico

- rilevante buono modesto nullo

Destinazione d'uso prevalente

- residenza servizi pubblici commerciale uffici servizi generali artigianale
 industriale agricola religiosa garage altro

Utilizzazione

- utilizzata dismessa in costruzione in ristrutturazione

Copertura

- una falda due falde padiglione composita piana a volta

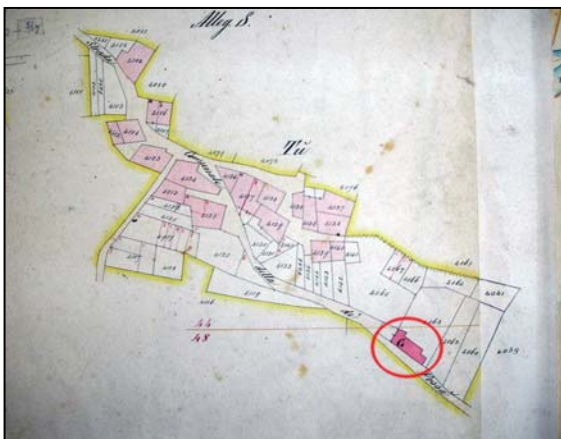
Materiale di copertura

- coppi tegole elemento in pietra elementi cls lamiera bituminosa

Elementi significativi

- portici volte logge particolari architettonici

18 - Chiesa S.Giuseppe, via Tù



Catasto Austriaco



Catasto dell'Unità d'Italia

Valore simbolico

presente assente descrizione

Vincoli

nessuno monumentale paesaggistico

Materiale finitura facciata

intonaco pietra mattoni legno vetro
 calcestruzzo pannelli prefabbricati

Rilevanza paesistico-ambientale

negativo-contrastante neutro o senza rilievo complementare al paesaggio caratterizzante il paesaggio

Rapporto con il contesto

Visibilità da spazi pubblici

elevata buona scarsa nulla

Grado nella gerarchia urbana

caposaldo importante medio scarso

Importanza vedutistica

elevata buona scarsa nulla

Fruibilità ai servizi pubblici

Accessibilità viaria

facilmente accessibile accessibile accessibile con difficoltà

Fruibilità parcheggi

elevata buona scarsa nulla

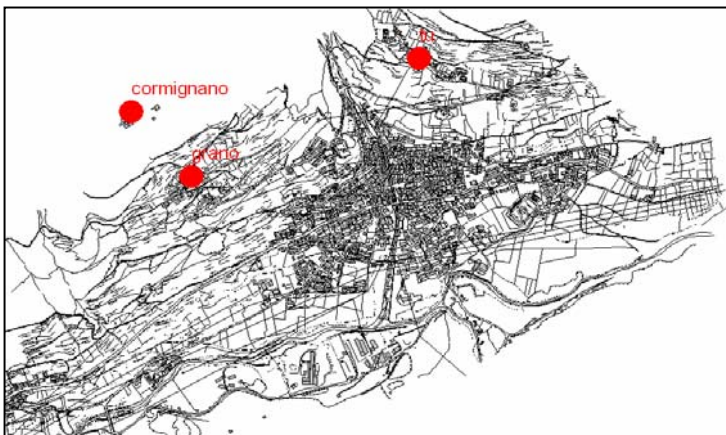
Fruibilità aree verdi - spazi pubblici

elevata buona scarsa nulla

Fruibilità altri servizi

elevata buona scarsa nulla

19 - Frazioni di Grano, Tù e Cormignano



Localizzazione



Grano

Epoca storica

- precedente al catasto austriaco precedente al catasto dell'Unità d'Italia epoca recente

Tipologia architettonica

- palazzo storico villa storica aggregato storico corte agricola edificio rurale schiera moderna
 casa singola bifamiliare edificio in linea palazzina chiesa altro

Stato di conservazione

- ottimo buono mediocre fatiscente

Valore architettonico

- rilevante buono modesto nullo

Destinazione d'uso prevalente

- residenza servizi pubblici commerciale uffici servizi generali artigianale
 industriale agricola religiosa garage altro

Utilizzazione

- utilizzata dismessa in costruzione in ristrutturazione

Copertura

- una falda due falde padiglione composita piana a volta

Materiale di copertura

- coppi tegole elemento in pietra elementi cls lamiera bituminosa

Elementi significativi

- portici volte logge particolari architettonici

19 - Frazioni di Grano, Tù e Cormignano



Tù



Cormignano

Valore simbolico

presente assente descrizione

Vincoli

nessuno monumentale paesaggistico

Materiale finitura facciata

intonaco pietra mattoni legno vetro
 calcestruzzo pannelli prefabbricati

Rilevanza paesistico-ambientale

negativo-contrastante neutro o senza rilievo complementare al paesaggio caratterizzante il paesaggio

Rapporto con il contesto

Visibilità da spazi pubblici

elevata buona scarsa nulla

Grado nella gerarchia urbana

caposaldo importante medio scarso

Importanza vedutistica

elevata buona scarsa nulla

Fruibilità ai servizi pubblici

Accessibilità viaria

facilmente accessibile accessibile accessibile con difficoltà

Fruibilità parcheggi

elevata buona scarsa nulla

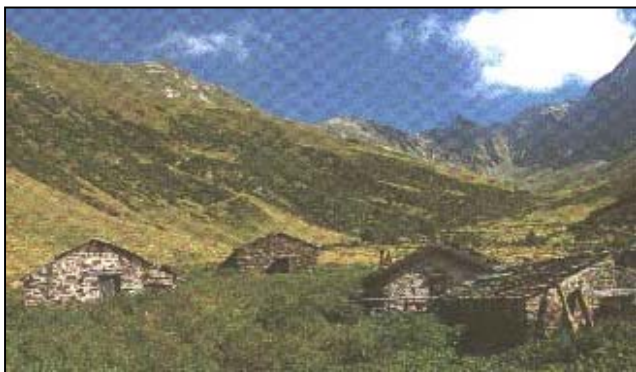
Fruibilità aree verdi - spazi pubblici

elevata buona scarsa nulla

Fruibilità altri servizi

elevata buona scarsa nulla

20 - Sistema delle baite e delle malghe



Ripresa fotografica



Ripresa fotografica

Epoca storica

- precedente al catasto austriaco precedente al catasto dell'Unità d'Italia epoca recente

Tipologia architettonica

- palazzo storico villa storica aggregato storico corte agricola edificio rurale schiera moderna
 casa singola bifamiliare edificio in linea palazzina chiesa altro

Stato di conservazione

- ottimo buono mediocre fatiscente

Valore architettonico

- rilevante buono modesto nullo

Destinazione d'uso prevalente

- residenza servizi pubblici commerciale uffici servizi generali artigianale
 industriale agricola religiosa garage altro

Utilizzazione

- utilizzata dismessa in costruzione in ristrutturazione

Copertura

- una falda due falde padiglione composta piana a volta

Materiale di copertura

- coppi tegole legno elementi cls lamiera bituminosa

Elementi significativi

- portici volte logge particolari architettonici

20 - Sistema delle baite e delle malghe

Valore simbolico

presente assente descrizione

Vincoli

nessuno monumentale paesaggistico

Materiale finitura facciata

intonaco pietra mattoni legno vetro
 calcestruzzo pannelli prefabbricati

Rilevanza paesistico-ambientale

negativo-contrastante neutro o senza rilievo complementare al paesaggio caratterizzante il paesaggio

Rapporto con il contesto

Visibilità da spazi pubblici

elevata buona scarsa nulla

Grado nella gerarchia urbana

caposaldo importante medio scarso

Importanza vedutistica

elevata buona scarsa nulla

Fruibilità ai servizi pubblici

Accessibilità viaria

facilmente accessibile accessibile accessibile con difficoltà

Fruibilità parcheggi

elevata buona scarsa nulla

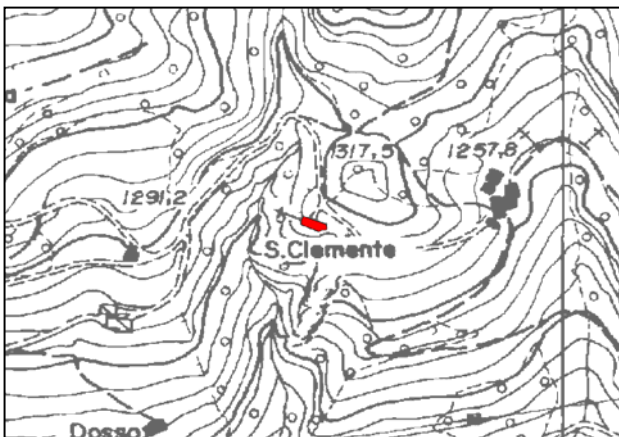
Fruibilità aree verdi - spazi pubblici

elevata buona scarsa nulla

Fruibilità altri servizi

elevata buona scarsa nulla

21 - Chiesa S.Clemente, località Tù



Localizzazione



Ripresa fotografica

Epoca storica

- precedente al catasto austriaco precedente al catasto dell'Unità d'Italia epoca recente

Tipologia architettonica

- palazzo storico villa storica aggregato storico corte agricola edificio rurale schiera moderna
 casa singola bifamiliare edificio in linea palazzina chiesa altro

Stato di conservazione

- ottimo buono mediocre fatiscente

Valore architettonico

- rilevante buono modesto nullo

Destinazione d'uso prevalente

- residenza servizi pubblici commerciale uffici servizi generali artigianale
 industriale agricola religiosa garage altro

Utilizzazione

- utilizzata dismessa in costruzione in ristrutturazione

Copertura

- una falda due falde padiglione composita piana a volta

Materiale di copertura

- coppi tegole elemento in pietra elementi cls lamiera bituminosa

Elementi significativi

- portici volte logge particolari architettonici campanile del XII sec.

21 - Chiesa S.Clemente, località Tù

Valore simbolico

presente assente descrizione

Vincoli

nessuno monumentale paesaggistico

Materiale finitura facciata

intonaco pietra mattoni legno vetro
 calcestruzzo pannelli prefabbricati

Rilevanza paesistico-ambientale

negativo-contrastante neutro o senza rilievo complementare al paesaggio caratterizzante il paesaggio

Rapporto con il contesto

Visibilità da spazi pubblici

elevata buona scarsa nulla

Grado nella gerarchia urbana

caposaldo importante medio scarso

Importanza vedutistica

elevata buona scarsa nulla

Fruibilità ai servizi pubblici

Accessibilità viaria

facilmente accessibile accessibile accessibile con difficoltà

Fruibilità parcheggi

elevata buona scarsa nulla

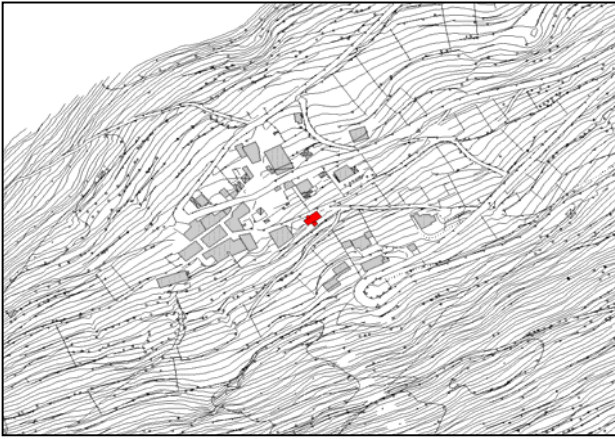
Fruibilità aree verdi - spazi pubblici

elevata buona scarsa nulla

Fruibilità altri servizi

elevata buona scarsa nulla

22 - Chiesa SS.Rocco e Sebastiano, via Grano



Localizzazione



Ripresa fotografica

Epoca storica

- precedente al catasto austriaco precedente al catasto dell'Unità d'Italia epoca recente

Tipologia architettonica

- palazzo storico villa storica aggregato storico corte agricola edificio rurale schiera moderna
 casa singola bifamiliare edificio in linea palazzina chiesa altro

Stato di conservazione

- ottimo buono mediocre fatiscente

Valore architettonico

- rilevante buono modesto nullo

Destinazione d'uso prevalente

- residenza servizi pubblici commerciale uffici servizi generali artigianale
 industriale agricola religiosa garage altro

Utilizzazione

- utilizzata dismessa in costruzione in ristrutturazione

Copertura

- una falda due falde padiglione composita piana a volta

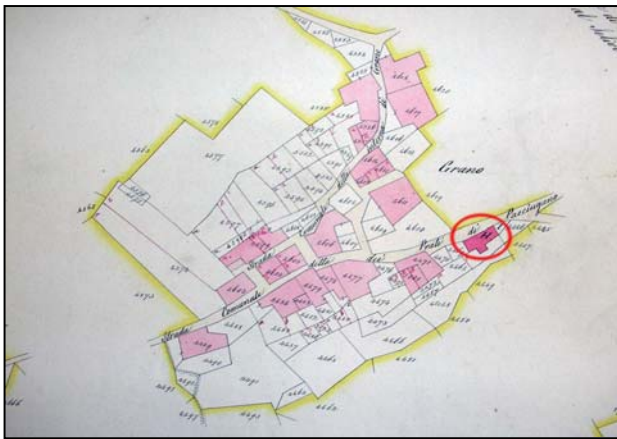
Materiale di copertura

- coppi tegole elemento in pietra elementi cls lamiera bituminosa

Elementi significativi

- portici volte logge particolari architettonici facciata

22 - Chiesa SS.Rocco e Sebastiano, via Grano



Catasto Austriaco



Catasto dell'Unità d'Italia

Valore simbolico

presente assente descrizione

Vincoli

nessuno monumentale paesaggistico

Materiale finitura facciata

intonaco pietra mattoni legno vetro
 calcestruzzo pannelli prefabbricati

Rilevanza paesistico-ambientale

negativo-contrastante neutro o senza rilievo complementare al paesaggio caratterizzante il paesaggio

Rapporto con il contesto

Visibilità da spazi pubblici

elevata buona scarsa nulla

Grado nella gerarchia urbana

caposaldo importante medio scarso

Importanza vedutistica

elevata buona scarsa nulla

Fruibilità ai servizi pubblici

Accessibilità viaria

facilmente accessibile accessibile accessibile con difficoltà

Fruibilità parcheggi

elevata buona scarsa nulla

Fruibilità aree verdi - spazi pubblici

elevata buona scarsa nulla

Fruibilità altri servizi

elevata buona scarsa nulla

23 - Santella di via Grano



Localizzazione



Ripresa fotografica

Epoca storica

- precedente al catasto austriaco precedente al catasto dell'Unità d'Italia epoca recente

Tipologia architettonica

- palazzo storico villa storica aggregato storico corte agricola edificio rurale schiera moderna
 casa singola bifamiliare edificio in linea palazzina chiesa altro
santella

Stato di conservazione

- ottimo buono mediocre fatiscente

Valore architettonico

- rilevante buono modesto nullo

Destinazione d'uso prevalente

- residenza servizi pubblici commerciale uffici servizi generali artigianale
 industriale agricola religiosa garage altro

Utilizzazione

- utilizzata dismessa in costruzione in ristrutturazione

Copertura

- una falda due falde padiglione composita piana a volta

Materiale di copertura

- coppi tegole elemento in pietra elementi cls lamiera bituminosa

Elementi significativi

- portici volte logge particolari architettonici

23 - Santella di via Grano

Valore simbolico

presente assente descrizione

Vincoli

nessuno monumentale paesaggistico

Materiale finitura facciata

intonaco pietra mattoni legno vetro
 calcestruzzo pannelli prefabbricati

Rilevanza paesistico-ambientale

negativo-contrastante neutro o senza rilievo complementare al paesaggio caratterizzante il paesaggio

Rapporto con il contesto

Visibilità da spazi pubblici

elevata buona scarsa nulla

Grado nella gerarchia urbana

caposaldo importante medio scarso

Importanza vedutistica

elevata buona scarsa nulla

Fruibilità ai servizi pubblici

Accessibilità viaria

facilmente accessibile accessibile accessibile con difficoltà

Fruibilità parcheggi

elevata buona scarsa nulla

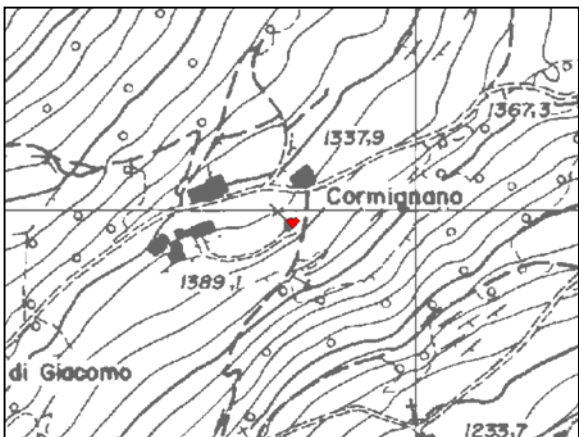
Fruibilità aree verdi - spazi pubblici

elevata buona scarsa nulla

Fruibilità altri servizi

elevata buona scarsa nulla

24 - Chiesa S. Antonio, località Cormignano



Localizzazione



Ripresa fotografica

Epoca storica

- precedente al catasto austriaco precedente al catasto dell'Unità d'Italia epoca recente

Tipologia architettonica

- palazzo storico villa storica aggregato storico corte agricola edificio rurale schiera moderna
 casa singola bifamiliare edificio in linea palazzina chiesa altro

Stato di conservazione

- ottimo buono mediocre fatiscente

Valore architettonico

- rilevante buono modesto nullo

Destinazione d'uso prevalente

- residenza servizi pubblici commerciale uffici servizi generali artigianale
 industriale agricola religiosa garage altro

Utilizzazione

- utilizzata dismessa in costruzione in ristrutturazione

Copertura

- una falda due falde padiglione composita piana a volta

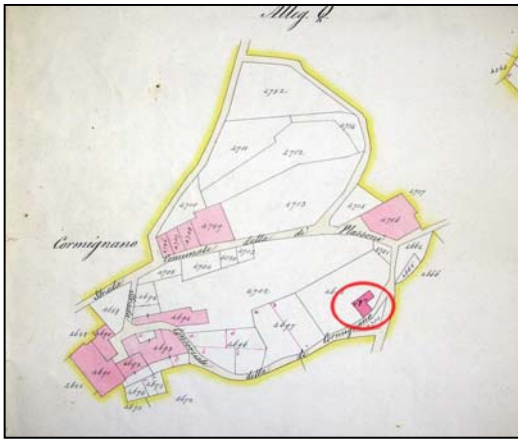
Materiale di copertura

- coppi tegole elemento in pietra elementi cls lamiera bituminosa

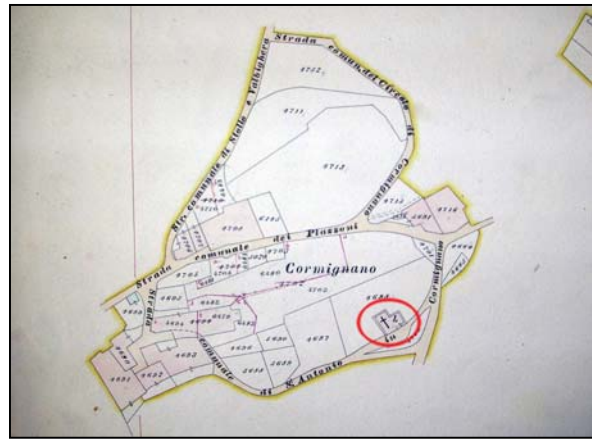
Elementi significativi

- portici volte logge particolari architettonici facciata

24 - Chiesa S. Antonio, località Cormignano



Catsato Austriaco



Catasto dell'Unità d'Italia

Valore simbolico

presente assente descrizione

Vincoli

nessuno monumentale paesaggistico

Materiale finitura facciata

intonaco pietra mattoni legno vetro
 calcestruzzo pannelli prefabbricati

Rilevanza paesistico-ambientale

negativo-contrastante neutro o senza rilievo complementare al paesaggio caratterizzante il paesaggio

Rapporto con il contesto

Visibilità da spazi pubblici

elevata buona scarsa nulla

Grado nella gerarchia urbana

caposaldo importante medio scarso

Importanza vedutistica

elevata buona scarsa nulla

Fruibilità ai servizi pubblici

Accessibilità viaria

facilmente accessibile accessibile accessibile con difficoltà

Fruibilità parcheggi

elevata buona scarsa nulla

Fruibilità aree verdi - spazi pubblici

elevata buona scarsa nulla

Fruibilità altri servizi

elevata buona scarsa nulla

25 - Albero monumentale in località Vendrei



Localizzazione

Valore simbolico

presente assente descrizione

Vincoli

nessuno monumentale paesaggistico

Rilevanza paesistico-ambientale

negativo-contrastante neutro o senza rilievo complementare al paesaggio caratterizzante il paesaggio

Rapporto con il contesto

Visibilità da spazi pubblici

elevata buona scarsa nulla

Grado nella gerarchia urbana

caposaldo importante medio scarso

Importanza vedutistica

elevata buona scarsa nulla

Fruibilità ai servizi pubblici

Accessibilità viaria

facilmente accessibile accessibile accessibile con difficoltà

Fruibilità parcheggi

elevata buona scarsa nulla

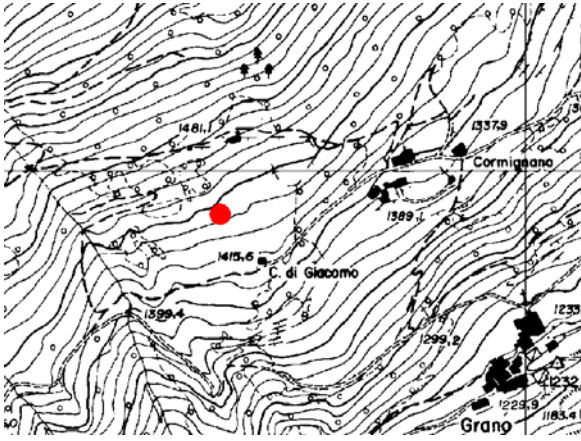
Fruibilità aree verdi - spazi pubblici

elevata buona scarsa nulla

Fruibilità altri servizi

elevata buona scarsa nulla

26 - Roccolo



Localizzazione



Ripresa fotografica

Valore simbolico

presente assente descrizione

Vincoli

nessuno monumentale paesaggistico

Rilevanza paesistico-ambientale

negativo-contrastante neutro o senza rilievo complementare al paesaggio caratterizzante il paesaggio

Rapporto con il contesto

Visibilità da spazi pubblici

elevata buona scarsa nulla

Grado nella gerarchia urbana

caposaldo importante medio scarso

Importanza vedutistica

elevata buona scarsa nulla

Fruibilità ai servizi pubblici

Accessibilità viaria

facilmente accessibile accessibile accessibile con difficoltà

Fruibilità parcheggi

elevata buona scarsa nulla

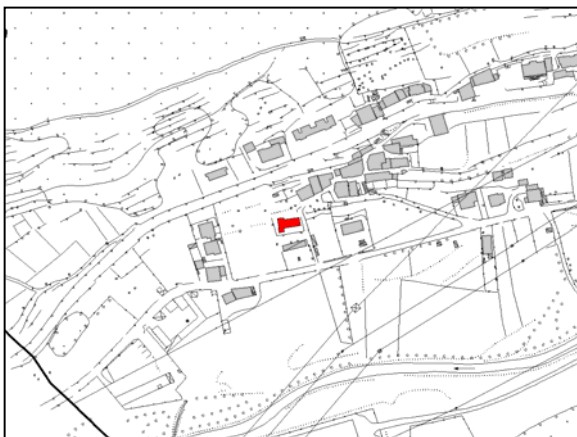
Fruibilità aree verdi - spazi pubblici

elevata buona scarsa nulla

Fruibilità altri servizi

elevata buona scarsa nulla

27 - Chiesa S.Giorgio e Michele, località Davena



Localizzazione



Ripresa fotografica

Epoca storica

- precedente al catasto austriaco precedente al catasto dell'Unità d'Italia epoca recente

Tipologia architettonica

- palazzo storico villa storica aggregato storico corte agricola edificio rurale schiera moderna
 casa singola bifamiliare edificio in linea palazzina chiesa altro

Stato di conservazione

- ottimo buono mediocre fatiscente

Valore architettonico

- rilevante buono modesto nullo

Destinazione d'uso prevalente

- residenza servizi pubblici commerciale uffici servizi generali artigianale
 industriale agricola religiosa garage altro

Utilizzazione

- utilizzata dismessa in costruzione in ristrutturazione

Copertura

- una falda due falde padiglione composita piana a volta

Materiale di copertura

- coppi tegole elemento in pietra elementi cls lamiera bituminosa

Elementi significativi

- portici volte logge particolari architettonici

27 - Chiesa S.Giorgio e Michele, località Davena



Catasto Austriaco



Catasto dell'Unità d'Italia

Valore simbolico

presente assente descrizione

Vincoli

nessuno monumentale paesaggistico

Materiale finitura facciata

intonaco pietra mattoni legno vetro
 calcestruzzo pannelli prefabbricati

Rilevanza paesistico-ambientale

negativo-contrastante neutro o senza rilievo complementare al paesaggio caratterizzante il paesaggio

Rapporto con il contesto

Visibilità da spazi pubblici

elevata buona scarsa nulla

Grado nella gerarchia urbana

caposaldo importante medio scarso

Importanza vedutistica

elevata buona scarsa nulla

Fruibilità ai servizi pubblici

Accessibilità viaria

facilmente accessibile accessibile accessibile con difficoltà

Fruibilità parcheggi

elevata buona scarsa nulla

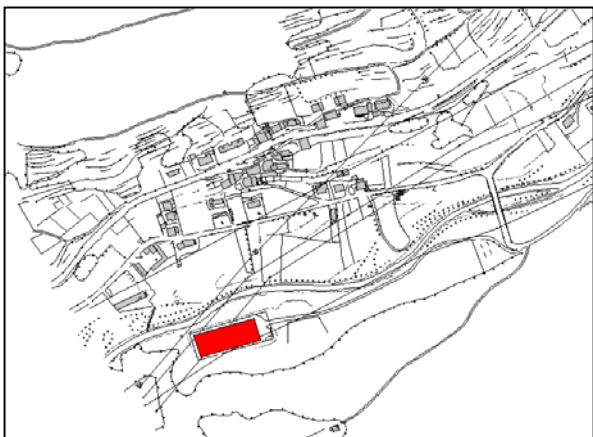
Fruibilità aree verdi - spazi pubblici

elevata buona scarsa nulla

Fruibilità altri servizi

elevata buona scarsa nulla

28 - Valle Camonica Servizi Spa - Impianto di trattamento e recupero



Localizzazione

Epoca storica

- precedente al catasto austriaco precedente al catasto dell'Unità d'Italia epoca recente

Tipologia architettonica

- palazzo storico villa storica aggregato storico corte agricola edificio rurale schiera moderna
 casa singola bifamiliare edificio in linea palazzina chiesa altro

Stato di conservazione

- ottimo buono mediocre fatiscente

Valore architettonico

- rilevante buono modesto nullo

Destinazione d'uso prevalente

- residenza servizi pubblici commerciale uffici servizi generali artigianale
 industriale agricola religiosa garage altro

Utilizzazione

- utilizzata dismessa in costruzione in ristrutturazione

Copertura

- una falda due falde padiglione composita piana a volta

Materiale di copertura

- coppi tegole elemento in pietra elementi cls lamiera bituminosa

Elementi significativi

- portici volte logge particolari architettonici

28 - Valle Camonica Servizi Spa - Impianto di trattamento e recupero

Valore simbolico

presente assente descrizione

Vincoli

nessuno monumentale paesaggistico

Materiale finitura facciata

intonaco pietra mattoni legno vetro
 calcestruzzo pannelli prefabbricati

Rilevanza paesistico-ambientale

negativo-contrastante neutro o senza rilievo complementare al paesaggio caratterizzante il paesaggio

Rapporto con il contesto

Visibilità da spazi pubblici

elevata buona scarsa nulla

Grado nella gerarchia urbana

caposaldo importante medio scarso

Importanza vedutistica

elevata buona scarsa nulla

Fruibilità ai servizi pubblici

Accessibilità viaria

facilmente accessibile accessibile accessibile con difficoltà

Fruibilità parcheggi

elevata buona scarsa nulla

Fruibilità aree verdi - spazi pubblici

elevata buona scarsa nulla

Fruibilità altri servizi

elevata buona scarsa nulla

29 - Fiume Oglio



Localizzazione



Ripresa fotografica

Valore simbolico

presente assente descrizione

Vincoli

nessuno monumentale paesaggistico

Rilevanza paesistico-ambientale

negativo-contrastante neutro o senza rilievo complementare al paesaggio caratterizzante il paesaggio

Rapporto con il contesto

Visibilità da spazi pubblici

elevata buona scarsa nulla

Grado nella gerarchia urbana

caposaldo importante medio scarso

Importanza vedutistica

elevata buona scarsa nulla

Fruibilità ai servizi pubblici

Accessibilità viaria

facilmente accessibile accessibile accessibile con difficoltà

Fruibilità parcheggi

elevata buona scarsa nulla

Fruibilità aree verdi - spazi pubblici

elevata buona scarsa nulla

Fruibilità altri servizi

elevata buona scarsa nulla

30 - Torrente Paghera in Val Paghera



Localizzazione

Ripresa fotografica

Valore simbolico

presente assente descrizione

Vincoli

nessuno monumentale paesaggistico

Rilevanza paesistico-ambientale

negativo-contrastante neutro o senza rilievo complementare al paesaggio caratterizzante il paesaggio

Rapporto con il contesto

Visibilità da spazi pubblici

elevata buona scarsa nulla

Grado nella gerarchia urbana

caposaldo importante medio scarso

Importanza vedutistica

elevata buona scarsa nulla

Fruibilità ai servizi pubblici

Accessibilità viaria

facilmente accessibile accessibile accessibile con difficoltà

Fruibilità parcheggi

elevata buona scarsa nulla

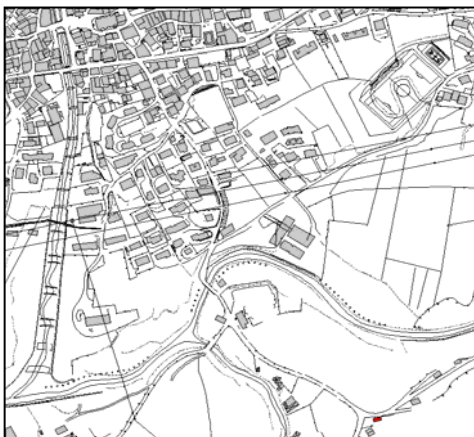
Fruibilità aree verdi - spazi pubblici

elevata buona scarsa nulla

Fruibilità altri servizi

elevata buona scarsa nulla

31 - Chiesetta di via Pornina



Localizzazione



Ripresa fotografica

Epoca storica

- precedente al catasto austriaco precedente al catasto dell'Unità d'Italia epoca recente

Tipologia architettonica

- palazzo storico villa storica aggregato storico corte agricola edificio rurale schiera moderna
 casa singola bifamiliare edificio in linea palazzina chiesa altro

Stato di conservazione

- ottimo buono mediocre fatiscente

Valore architettonico

- rilevante buono modesto nullo

Destinazione d'uso prevalente

- residenza servizi pubblici commerciale uffici servizi generali artigianale
 industriale agricola religiosa garage altro

Utilizzazione

- utilizzata dismessa in costruzione in ristrutturazione

Copertura

- una falda due falde padiglione composita piana a volta

Materiale di copertura

- coppi tegole elemento in pietra elementi cls lamiera bituminosa

Elementi significativi

- portici volte logge particolari architettonici

31 - Chiesetta di via Pornina

Valore simbolico

presente assente descrizione

Vincoli

nessuno monumentale paesaggistico

Materiale finitura facciata

intonaco pietra mattoni legno vetro
 calcestruzzo pannelli prefabbricati

Rilevanza paesistico-ambientale

negativo-contrastante neutro o senza rilievo complementare al paesaggio caratterizzante il paesaggio

Rapporto con il contesto

Visibilità da spazi pubblici

elevata buona scarsa nulla

Grado nella gerarchia urbana

caposaldo importante medio scarso

Importanza vedutistica

elevata buona scarsa nulla

Fruibilità ai servizi pubblici

Accessibilità viaria

facilmente accessibile accessibile accessibile con difficoltà

Fruibilità parcheggi

elevata buona scarsa nulla

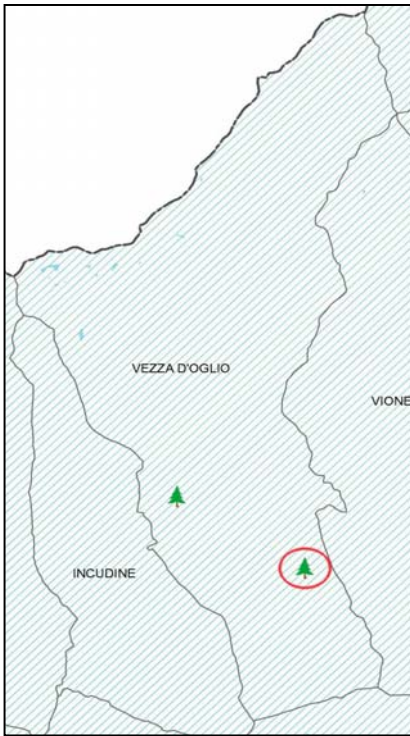
Fruibilità aree verdi - spazi pubblici

elevata buona scarsa nulla

Fruibilità altri servizi

elevata buona scarsa nulla

32 - Albero monumentale in località Pornina



Localizzazione

Valore simbolico

presente assente descrizione

Vincoli

nessuno monumentale paesaggistico

Rilevanza paesistico-ambientale

negativo-contrastante neutro o senza rilievo complementare al paesaggio caratterizzante il paesaggio

Rapporto con il contesto

Visibilità da spazi pubblici

elevata buona scarsa nulla

Grado nella gerarchia urbana

caposaldo importante medio scarso

Importanza vedutistica

elevata buona scarsa nulla

Fruibilità ai servizi pubblici

Accessibilità viaria

facilmente accessibile accessibile accessibile con difficoltà

Fruibilità parcheggi

elevata buona scarsa nulla

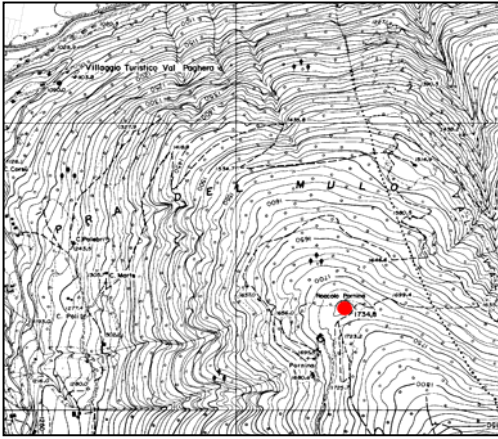
Fruibilità aree verdi - spazi pubblici

elevata buona scarsa nulla

Fruibilità altri servizi

elevata buona scarsa nulla

33 - Roccolo Pornina



Localizzazione



Ripresa fotografica

Valore simbolico

presente assente descrizione

Vincoli

nessuno monumentale paesaggistico

Rilevanza paesistico-ambientale

negativo-contrastante neutro o senza rilievo complementare al paesaggio caratterizzante il paesaggio

Rapporto con il contesto

Visibilità da spazi pubblici

elevata buona scarsa nulla

Grado nella gerarchia urbana

caposaldo importante medio scarso

Importanza vedutistica

elevata buona scarsa nulla

Fruibilità ai servizi pubblici

Accessibilità viaria

facilmente accessibile accessibile accessibile con difficoltà

Fruibilità parcheggi

elevata buona scarsa nulla

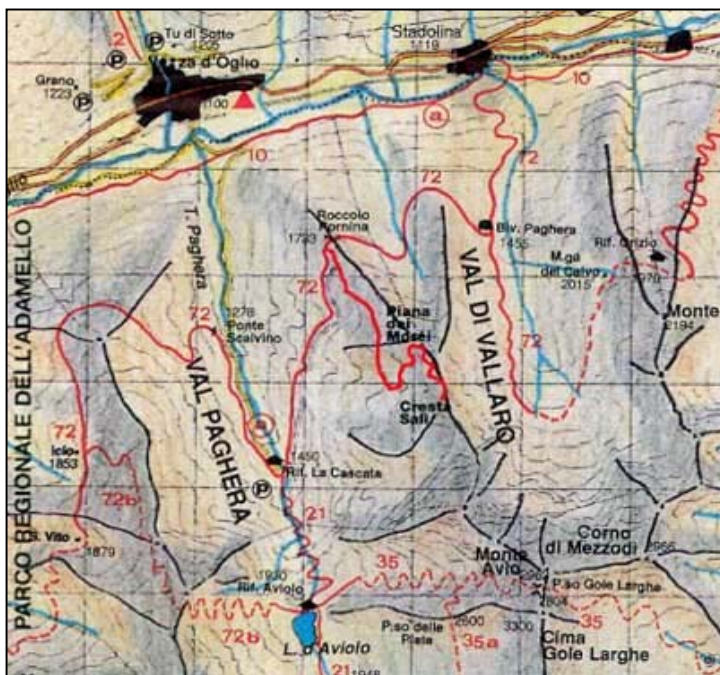
Fruibilità aree verdi - spazi pubblici

elevata buona scarsa nulla

Fruibilità altri servizi

elevata buona scarsa nulla

34 - Sentiero della Guerra Bianca sul Pornina



Localizzazione



La caserma



La polveriera



Sentiero di arrampicata



Baracca sommersa

Valore simbolico

presente assente descrizione

Vincoli

nessuno monumentale paesaggistico

Rilevanza paesistico-ambientale

negativo-contrastante neutro o senza rilievo complementare al paesaggio caratterizzante il paesaggio

Rapporto con il contesto

Visibilità da spazi pubblici

elevata buona scarsa nulla

Grado nella gerarchia urbana

caposaldo importante medio scarso

Importanza vedutistica

elevata buona scarsa nulla

Fruibilità ai servizi pubblici

Accessibilità viaria

facilmente accessibile accessibile accessibile con difficoltà

Fruibilità parcheggi

elevata buona scarsa nulla

Fruibilità aree verdi - spazi pubblici

elevata buona scarsa nulla

Fruibilità altri servizi

elevata buona scarsa nulla

35 - Torrente Val Bighera



Localizzazione



Ripresa fotografica

Valore simbolico

presente assente descrizione

Vincoli

nessuno monumentale paesaggistico

Rilevanza paesistico-ambientale

negativo-contrastante neutro o senza rilievo complementare al paesaggio caratterizzante il paesaggio

Rapporto con il contesto

Visibilità da spazi pubblici

elevata buona scarsa nulla

Grado nella gerarchia urbana

caposaldo importante medio scarso

Importanza vedutistica

elevata buona scarsa nulla

Fruibilità ai servizi pubblici

Accessibilità viaria

facilmente accessibile accessibile accessibile con difficoltà

Fruibilità parcheggi

elevata buona scarsa nulla

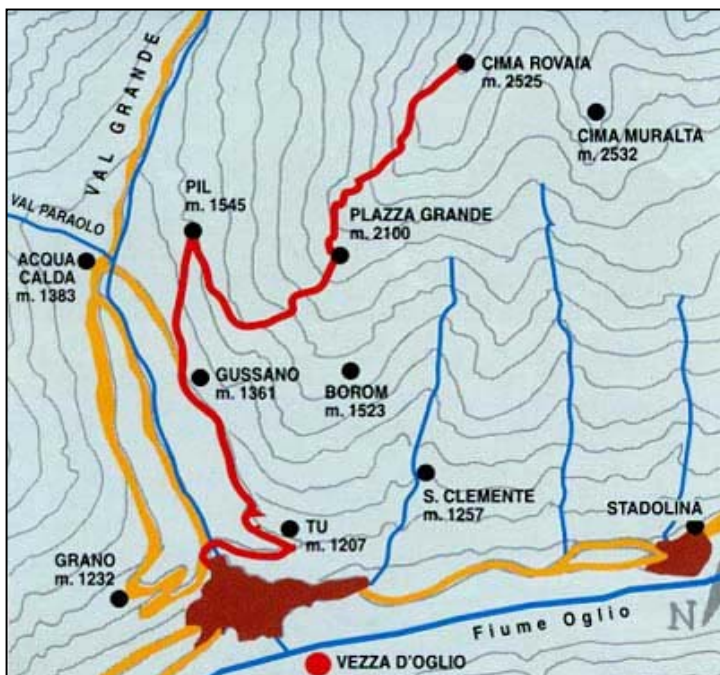
Fruibilità aree verdi - spazi pubblici

elevata buona scarsa nulla

Fruibilità altri servizi

elevata buona scarsa nulla

36 - Sentiero della Guerra Bianca a Cima Rovalia



Localizzazione



Postazione di mitragliatrice



Particolare di trincea

Valore simbolico

presente assente descrizione

Vincoli

nessuno monumentale paesaggistico

Rilevanza paesistico-ambientale

negativo-contrastante neutro o senza rilievo complementare al paesaggio caratterizzante il paesaggio

Rapporto con il contesto

Visibilità da spazi pubblici

elevata buona scarsa nulla

Grado nella gerarchia urbana

caposaldo importante medio scarso

Importanza vedutistica

elevata buona scarsa nulla

Fruibilità ai servizi pubblici

Accessibilità viaria

facilmente accessibile accessibile accessibile con difficoltà

Fruibilità parcheggi

elevata buona scarsa nulla

Fruibilità aree verdi - spazi pubblici

elevata buona scarsa nulla

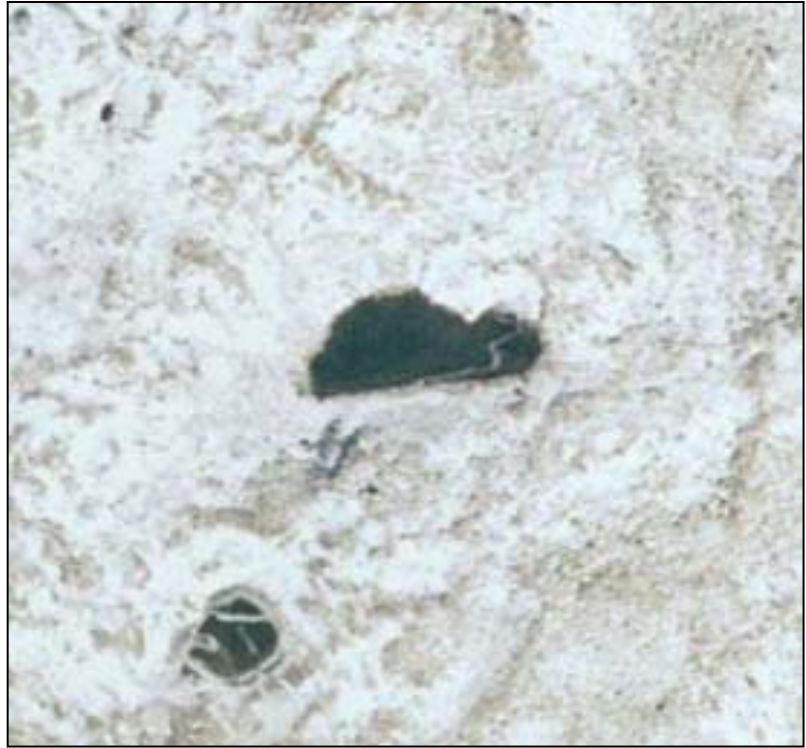
Fruibilità altri servizi

elevata buona scarsa nulla

37 - Lago Seroti Inferiore



Localizzazione



Ripresa fotografica

Valore simbolico

presente assente descrizione

Vincoli

nessuno monumentale paesaggistico

Rilevanza paesistico-ambientale

negativo-contrastante neutro o senza rilievo complementare al paesaggio caratterizzante il paesaggio

Rapporto con il contesto

Visibilità da spazi pubblici

elevata buona scarsa nulla

Grado nella gerarchia urbana

caposaldo importante medio scarso

Importanza vedutistica

elevata buona scarsa nulla

Fruibilità ai servizi pubblici

Accessibilità viaria

facilmente accessibile accessibile accessibile con difficoltà

Fruibilità parcheggi

elevata buona scarsa nulla

Fruibilità aree verdi - spazi pubblici

elevata buona scarsa nulla

Fruibilità altri servizi

elevata buona scarsa nulla

37 - Laghi Seroti Superiori



Localizzazione



Ripresa fotografica

Valore simbolico

presente assente descrizione

Vincoli

nessuno monumentale paesaggistico

Rilevanza paesistico-ambientale

negativo-contrastante neutro o senza rilievo complementare al paesaggio caratterizzante il paesaggio

Rapporto con il contesto

Visibilità da spazi pubblici

elevata buona scarsa nulla

Grado nella gerarchia urbana

caposaldo importante medio scarso

Importanza vedutistica

elevata buona scarsa nulla

Fruibilità ai servizi pubblici

Accessibilità viaria

facilmente accessibile accessibile accessibile con difficoltà

Fruibilità parcheggi

elevata buona scarsa nulla

Fruibilità aree verdi - spazi pubblici

elevata buona scarsa nulla

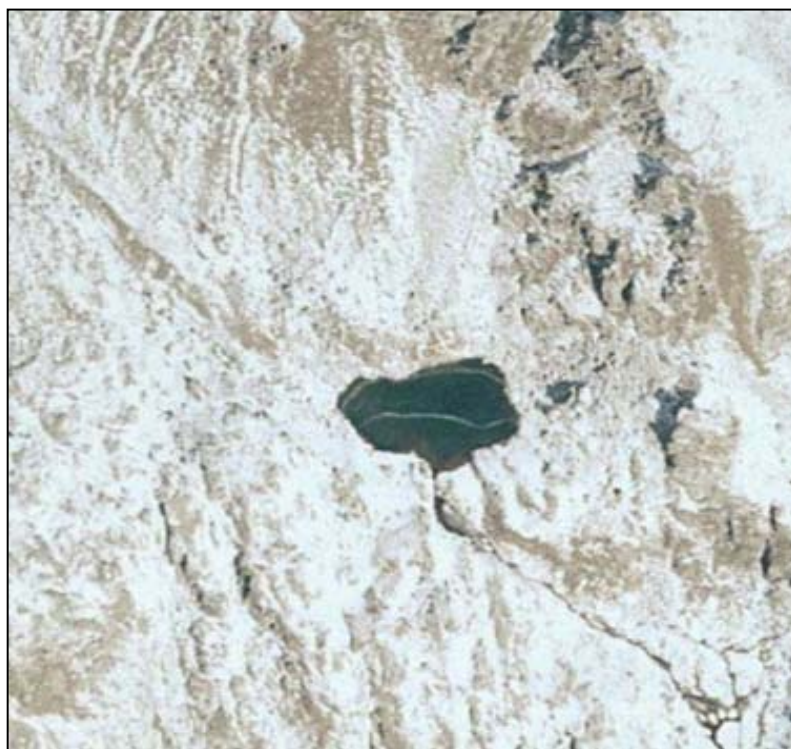
Fruibilità altri servizi

elevata buona scarsa nulla

38 - Laghetti Tremoncelli



Localizzazione



Ripresa fotografica

Valore simbolico

presente assente descrizione

Vincoli

nessuno monumentale paesaggistico

Rilevanza paesistico-ambientale

negativo-contrastante neutro o senza rilievo complementare al paesaggio caratterizzante il paesaggio

Rapporto con il contesto

Visibilità da spazi pubblici

elevata buona scarsa nulla

Grado nella gerarchia urbana

caposaldo importante medio scarso

Importanza vedutistica

elevata buona scarsa nulla

Fruibilità ai servizi pubblici

Accessibilità viaria

facilmente accessibile accessibile accessibile con difficoltà

Fruibilità parcheggi

elevata buona scarsa nulla

Fruibilità aree verdi - spazi pubblici

elevata buona scarsa nulla

Fruibilità altri servizi

elevata buona scarsa nulla

39 - Lago Riguzzo



Localizzazione



Ripresa fotografica

Valore simbolico

presente assente descrizione

Vincoli

nessuno monumentale paesaggistico

Rilevanza paesistico-ambientale

negativo-contrastante neutro o senza rilievo complementare al paesaggio caratterizzante il paesaggio

Rapporto con il contesto

Visibilità da spazi pubblici

elevata buona scarsa nulla

Grado nella gerarchia urbana

caposaldo importante medio scarso

Importanza vedutistica

elevata buona scarsa nulla

Fruibilità ai servizi pubblici

Accessibilità viaria

facilmente accessibile accessibile accessibile con difficoltà

Fruibilità parcheggi

elevata buona scarsa nulla

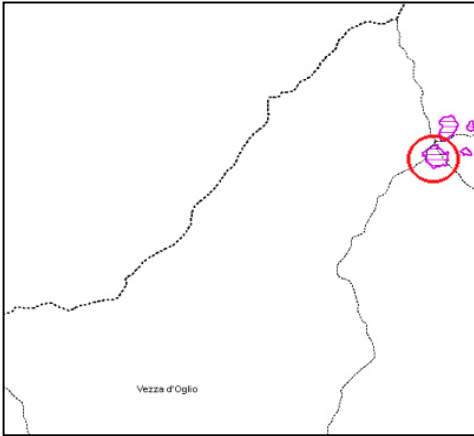
Fruibilità aree verdi - spazi pubblici

elevata buona scarsa nulla

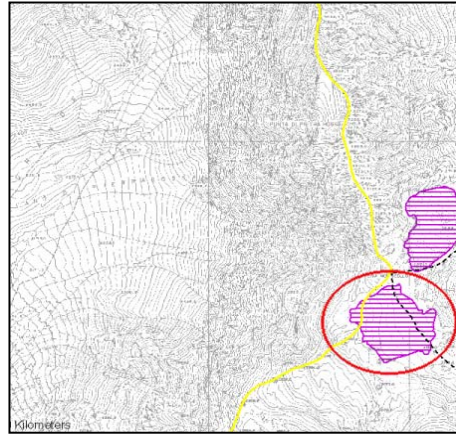
Fruibilità altri servizi

elevata buona scarsa nulla

40 - Ghiacciaio Cima Monticello Sud



Localizzazione



Ripresa fotografica

Valore simbolico

presente assente descrizione

Vincoli

nessuno monumentale paesaggistico

Rilevanza paesistico-ambientale

negativo-contrastante neutro o senza rilievo complementare al paesaggio caratterizzante il paesaggio

Rapporto con il contesto

Visibilità da spazi pubblici

elevata buona scarsa nulla

Grado nella gerarchia urbana

caposaldo importante medio scarso

Importanza vedutistica

elevata buona scarsa nulla

Fruibilità ai servizi pubblici

Accessibilità viaria

facilmente accessibile accessibile accessibile con difficoltà

Fruibilità parcheggi

elevata buona scarsa nulla

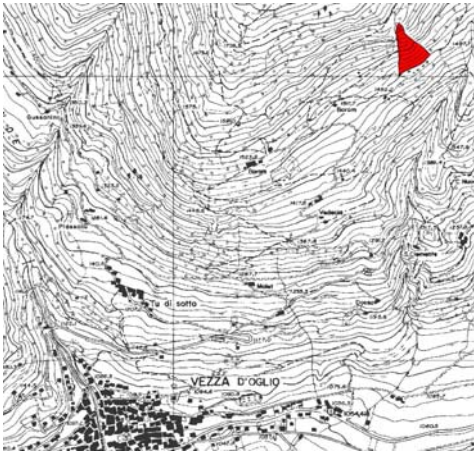
Fruibilità aree verdi - spazi pubblici

elevata buona scarsa nulla

Fruibilità altri servizi

elevata buona scarsa nulla

41 - Cava di marmo



Localizzazione



Ripresa fotografica

Valore simbolico

presente assente descrizione

Vincoli

nessuno monumentale paesaggistico

Rilevanza paesistico-ambientale

negativo-contrastante neutro o senza rilievo complementare al paesaggio caratterizzante il paesaggio

Rapporto con il contesto

Visibilità da spazi pubblici

elevata buona scarsa nulla

Grado nella gerarchia urbana

caposaldo importante medio scarso

Importanza vedutistica

elevata buona scarsa nulla

Fruibilità ai servizi pubblici

Accessibilità viaria

facilmente accessibile accessibile accessibile con difficoltà

Fruibilità parcheggi

elevata buona scarsa nulla

Fruibilità aree verdi - spazi pubblici

elevata buona scarsa nulla

Fruibilità altri servizi

elevata buona scarsa nulla