



S.I.T. – Società Impianti Turistici Spa
Via F.lli Calvi n. 53/l, 25056 Ponte di Legno (BS)



Redfeather Ventures Limited
51 Water Lane, SK95BQ – WILMSLOW (UK)



Comune di Temù

Ambiente e Turismo

Potenziamento offerta turistica

Comprensorio Temù - Pontedilegno - Tonale

Nuovo impianto ad aerofune “Adamello”

Circuito Roccolo Ventura / Villa Dalegno / Temù

Architettura e Paesaggio

PROGETTO	SEZIONE.ALLEGATO	DATA
PRIME INDICAZIONI SICUREZZA	A.7	Agosto 2016

Documentazione:

Aree cantiere

Interferenze - Prescrizioni operative

Allegati : Linee Guida interventi specifici

I Committenti

S.I.T. - Società Impianti Turistici Spa

I Progettisti

SEZIONE A * ARCHITETTURA E PAESAGGIO

Architetto Giancarlo Beltracchi

Architetto Alessandro Beber

Architetto Fabio Bonetti

SEZIONE B * STRUTTURE

Ingegnere Alex Toigo

SEZIONE C * GEOLOGIA

Geologo EOL. ZUBANI MAURO

Geologo OL. FAUSTINELLI IVAN

SEZIONE D * IMPIANTO FUNIVIARIO

Ingegnere Mauro Dandrea

SEZIONE E * RILIEVI TOPOGRAFICI

Geometra Pier Giovanni Lissana

COORDINAMENTO

FLY EMOTION - Redfeather Ventures Limited



Matteo Scarpinet



[Handwritten signature]

[Handwritten signature]



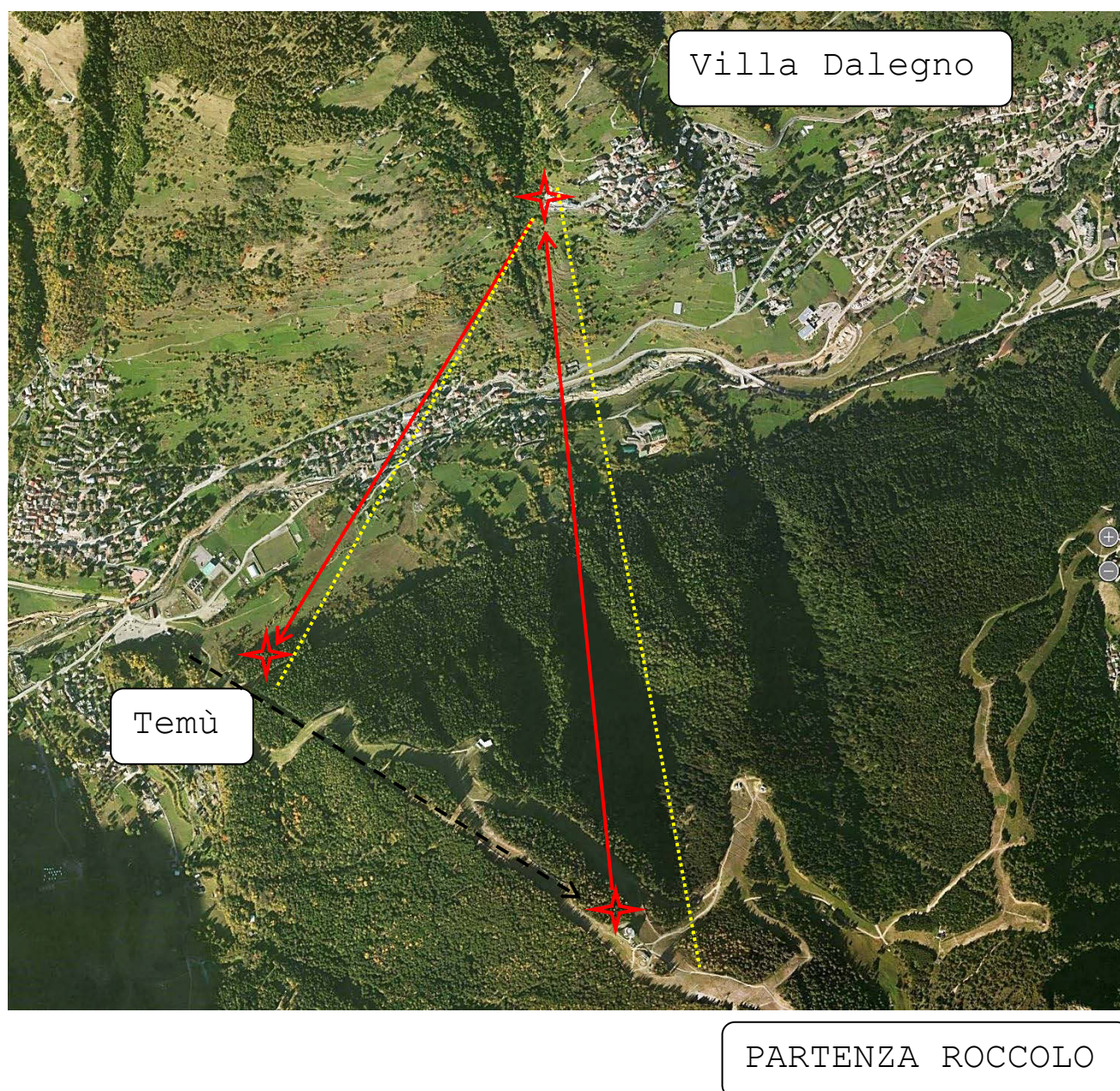
Localizzazione

Comune di Temù – Brescia
Dati altimetrici intervento

Partenza quota 1.700 m. s.l.m.:
Parco dell'Adamello – Ex Roccolo Ventura

Stazione Intermedia quota 1.300 m. s.l.m.:
Villa Dalegno – Antica Valeriana

Stazione Arrivo quota 1.150 m. s.l.m.:
Paese di Temù – Impianto di risalita



LAVORO

(Art. 17, comma 2, lettera a), punto 1), del D.P.R. ottobre 2010, n. 207 e s.m.i.)

CARATTERISTICHE GENERALI DELL'OPERA:

Natura dell'Opera: **Nuovo impianto turistico ad aerofune "Adamello"**
Circuito Roccolo Ventura / Villa Dalegno / Temù

OGGETTO: Realizzazione di stazioni a torre con piattaforme di lancio e arrivo, con contestuale posa di linee aeree a fune a collegamento fra le varie aree

in Comune di Temù (BS)

COMMITTENTE

S.I.T. – Società Impianti Turistici Spa

via F.lli Salvi, 53/l
25056 Ponte di Legno - BS

RESPONSABILI

(punto 2.1.2, lettera b, punto 1, Allegato XV del D.Lgs. 81/2008 e s.m.i.)

Alessandro Beber architetto

via Provinciale n. 14
25054 Marone - BS
telefono 030.9827138 e-mail alessandro@beber.ws

Bonetti Fabio architetto

piazza Vittorio Veneto n. 11
24020 Vilminore di Scalve - BG
telefono 0346.51793 e-mail studio@uomoambiente.it

DESCRIZIONE DEL CONTESTO IN CUI È COLLOCATA L'AREA DEL CANTIERE

(Art. 17, comma 2, lettera a), punto 1), del D.P.R. ottobre 2010, n. 207 e s.m.i.)

L'intervento interessa un'area posta sul versante sinistro e destro della Valle, in Comune di Temù, interessando aree già caratterizzate dalle attività antropiche, in ogni situazione di intervento puntuale: la partenza al Roccolo Ventura, la stazione intermedia della frazione Villa Dalegno e l'arrivo nei pressi della stazione degli impianti di risalita a Temù.

Le opere interessano una vasta area, anche se il loro sviluppo è localizzato ed a volte puntuale; le strutture previste alla partenza e all'arrivo, risultano interagire con un'area di rilevanza ambientale, caratterizzata dal - Parco Regionale dell'Adamello.

Per lo più, trattasi di aree boschive, con pendii scoscesi; la zona prevista per la realizzazione della stazione intermedia a Villa Dalegno è posta invece in area pubblica a parcheggio, appena ai margini dell'abitato e risulta accessibile con mezzi dalla strada pubblica comunale.

Da ogni stazione del circuito partono le tubazioni di collegamento, con la rete elettrica e quella degli altri servizi tecnologici.

DESCRIZIONE SINTETICA DELL'OPERA

(Art. 17, comma 2, lettera a), punto 2), del D.P.R. ottobre 2010, n. 207 e s.m.i.)

I lavori previsti per la realizzazione dell'opera brevemente consistono in:

- realizzazione di struttura d'accoglienza e vestizione, con torre di salita alla piattaforma di lancio posta a quota 1.720 m. s.l.m., in loc. Roccolo Ventura;
- realizzazione di plinti di fondazione interrati per le funi segnaletiche, per cui sono previsti interventi in area boscata e a prato;
- realizzazione piccolo manufatto di servizio e torre di arrivo e ri-partenza a quota 1.355 m. s.l.m., con trasformazione di porzione di area pubblica, ora a parcheggio, in fraz. Villa Dalegno;
- realizzazione piccolo manufatto di servizio e torre di arrivo a quota 1.200 m. s.l.m., nelle vicinanze della strada comunale e della stazione di partenza dell'impianto di risalita, ai margini dell'abitato di Temù;
- posa delle funi portanti dell'impianto, con l'ausilio di elicottero;
- posa delle funi segnaletiche dell'impianto, con l'ausilio di elicottero.

AREA DEL CANTIERE

Individuazione, analisi e valutazione dei rischi

(Art. 17, comma 2, lettera b) del D.P.R. 207/2010 e s.m.i.)

Scelte progettuali ed organizzative, procedure, misure preventive e protettive

(Art. 17, comma 2, lettera c) del D.P.R. 207/2010 e s.m.i.)

Poiché il presente documento è uno **strumento propedeutico** al più esaustivo "Piano di Sicurezza e Coordinamento" (**documento previsto in fase di progettazione esecutiva**), in questa sezione si può far riferimento, per i contenuti, alle specifiche indicazioni dell'allegato XV al D.Lgs. 9 aprile 2008, n. 81 e s.m.i. recante i contenuti minimi del Piano di Sicurezza e Coordinamento.

Pertanto, in questo raggruppamento, in fase di PSC andranno considerate le situazioni di pericolosità relative sia alle caratteristiche dell'area su cui dovrà essere installato il cantiere, sia al contesto, all'interno del quale esso stesso andrà a collocarsi.

Secondo quanto richiesto dall'Allegato XV del D. Lgs. 81/2008, tale valutazione, riferita almeno agli elementi di cui all'Allegato XV.2, dovrà riguardare i seguenti aspetti:

Caratteristiche area del cantiere, dove andranno indicati i rischi, e le misure preventive, legati alla specifica condizione dell'area del cantiere (ad es. le condizioni geomorfologiche del terreno, l'eventuale presenza di sottoservizi, ecc.);

[D.Lgs. 81/2008, Allegato XV, punto 2.1.2, lett. c) e d) punto 1 - punto 2.2.1, lett. a)]

Fattori esterni che comportano rischi per il cantiere, dove dovranno essere valutati i rischi, e le misure preventive, trasmessi dall'ambiente circostante ai lavoratori operanti sul cantiere (ad es. presenza di altro cantiere preesistente, problematiche per l'approvvigionamento dei materiali da costruzione, ecc.);

[D.Lgs. 81/2008, Allegato XV, punto 2.1.2, lett. c) e d) punto 1 - punto 2.2.1, lett. b)]

Rischi che le lavorazioni di cantiere comportano per l'area circostante, dove dovranno essere valutati i rischi, e le misure preventive, conseguenti alle lavorazioni che si svolgono sul cantiere e trasmessi all'ambiente circostante (ad es. rumori, polveri, caduta di materiali dall'alto, ecc);

[D.Lgs. 81/2008, Allegato XV, punto 2.1.2, lett. c) e d) punto 1 - punto 2.2.1, lett. c)]

Descrizione caratteristiche idrogeologiche, ove le caratteristiche dell'opera lo richieda, dove dovrà essere inserita una breve descrizione delle caratteristiche idrogeologiche del terreno. Qualora fosse disponibile una specifica relazione, potrà rinviarsi ad essa nel punto "Conclusioni Generali", dove verranno menzionati tutti gli allegati al Piano di Sicurezza.

[D.Lgs. 81/2008, Allegato XV, punto 2.1.4]

CARATTERISTICHE AREA DEL CANTIERE

(punto 2.2.1, lettera a, Allegato XV del D.Lgs. 81/2008 e s.m.i.)

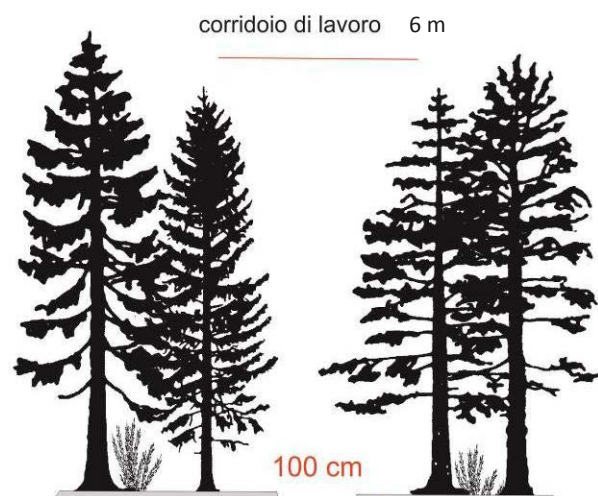
L'organizzazione del cantiere dovrà prevedere nello specifico l'individuazione, presso le aree circostanti le zone d'intervento, di zona da destinarsi a deposito di materiale e quale base di carico per i necessari trasporti con elicottero.

Operando lungo strade interpoderali ed interessando con i lavori sia manufatti murari in pietrame sia il fondo stradale in terra, dovranno prevedersi opportune segnalazioni e delimitazioni delle aree operative, quale avviso di pericolo alla fruizione della zona operativa ed in particolare di prevenzione e sicurezza per operatori e parti terze.

FATTORI ESTERNI CHE COMPORTANO RISCHI PER IL CANTIERE

(punto 2.2.1, lettera b, Allegato XV del D.Lgs. 81/2008 e s.m.i.)

Operando in ambito montano, in terreni caratterizzati anche da forti pendii, si dovranno valutare opportune misure di prevenzione e coordinamento delle attività, anche in considerazione delle condizioni meteorologiche, per la sicurezza delle attività in genere ed in particolare durante le operazioni di trasporto, di taglio alberi e scavi/movimentazioni del terreno, per cui si potrà far riferimento alle allegate Linee Guida specifiche.



Diverse altre interferenze si riscontrano in quota, con linee di distribuzione elettrica, linee impianti sportivi di risalita.

Saranno necessarie particolari prescrizioni in relazione alle possibili interferenze legate al sorvolo con gli elicotteri delle aree abitate (strade ed aree pubbliche, edificato, ecc), per cui si potrà far riferimento alle allegate Linee Guida specifiche.

RISCHI CHE LE LAVORAZIONI DI CANTIERE COMPORTANO PER L'AREA CIRCOSTANTE

(punto 2.2.1, lettera c, Allegato XV del D.Lgs. 81/2008 e s.m.i.)

Valutazioni specifiche si dovranno svolgere affinché in fase esecutiva le lavorazioni siano svolte proteggendo le aree di scavo durante le piogge ad impedire smottamenti e/o convogliamenti dell'acqua meteorica al di fuori di alvei naturali, per cui si potrà far riferimento alle allegate Linee Guida specifiche.

DESCRIZIONE CARATTERISTICHE IDROGEOLOGICHE

(punto 2.1.4, Allegato XV del D.Lgs. 81/2008 e s.m.i.)

Per il presente aspetto si rimanda alle relazioni geologiche ed agli approfondimenti, trattati dallo studio geologico nella sua interezza, costituenti documenti ed allegati del presente Progetto.

ORGANIZZAZIONE DEL CANTIERE

Individuazione, analisi e valutazione dei rischi

(Art. 17, comma 2, lettera b) del D.P.R. 207/2010 e s.m.i.)

Scelte progettuali ed organizzative, procedure, misure preventive e protettive

(Art. 17, comma 2, lettera c) del D.P.R. 207/2010 e s.m.i.)

In questo raggruppamento, nella definizione del PSC andranno considerate le situazioni di pericolosità, e le necessarie misure preventive, relative all'organizzazione del cantiere.

Secondo quanto richiesto dall'Allegato XV, punto 2.2.2 del D.Lgs. 81/2008 tale valutazione dovrà riguardare, in relazione alla tipologia del cantiere, l'analisi di almeno i seguenti aspetti:

- a) modalità da seguire per la recinzione del cantiere, gli accessi e le segnalazioni;
- b) servizi igienico-assistenziali;
- c) viabilità principale di cantiere;
- d) gli impianti di alimentazione e reti principali di elettricità, acqua, gas ed energia di qualsiasi tipo;
- e) gli impianti di terra e di protezione contro le scariche atmosferiche;
- f) le disposizioni per dare attuazione a quanto previsto dall'art. 102 del D.Lgs. 81/2008 (Consultazione del RLS);
- g) le disposizioni per dare attuazione a quanto previsto dall'art. 92, comma 1, lettera c) (Cooperazione e coordinamento delle attività);
- h) le eventuali modalità di accesso dei mezzi di fornitura dei materiali;
- i) la dislocazione degli impianti di cantiere;
- l) la dislocazione delle zone di carico e scarico;
- m) le zone di deposito attrezzature e di stoccaggio materiali e dei rifiuti;
- n) le eventuali zone di deposito dei materiali con pericolo d'incendio o di esplosione.

Recinzione del cantiere, accessi e segnalazioni

Misure Preventive e Protettive generali:

- 1) Recinzione del cantiere, accessi e segnalazioni: misure organizzative;

Prescrizioni Organizzative:

L'accesso alle zone corrispondenti al cantiere deve essere impedito mediante recinzione robusta e duratura, munita di segnaletica ricordante i divieti e i pericoli.

Quando per la natura dell'ambiente o per l'estensione del cantiere non sia praticamente realizzabile la recinzione completa, è necessario provvedere almeno ad apporre sbarramenti e segnalazioni in corrispondenza delle eventuali vie di accesso alla zona proibita e recinzioni in corrispondenza dei luoghi di lavoro fissi, degli impianti e dei depositi che possono costituire pericolo.

Per i cantieri e luoghi di lavoro che hanno una estensione progressiva i cantieri stradali devono essere adottati provvedimenti che seguono l'andamento dei lavori e comprendenti, a seconda dei casi, mezzi materiali di segregazione e segnalazione, oppure, uomini con funzione di segnalatori o sorveglianti.

Recinzioni, sbarramenti, cartelli segnaletici, segnali e protezioni devono essere di natura tale da risultare costantemente ben visibili. Ove non risulti sufficiente l'illuminazione naturale, gli stessi devono essere illuminati artificialmente; l'illuminazione deve comunque essere prevista per le ore notturne.

Viabilità principale di cantiere

Misure Preventive e Protettive generali:

- 1) Viabilità principale di cantiere: misure organizzative;

Prescrizioni Organizzative:

Per l'accesso al cantiere dei mezzi di lavoro devono essere predisposti percorsi e, ove occorrono mezzi di accesso controllati e sicuri, separati da quelli per i pedoni.

All'interno del cantiere, la circolazione degli automezzi e delle macchine semoventi deve essere regolata con norme il più possibile simili a quelle della circolazione su strade pubbliche, la velocità deve essere limitata a seconda delle caratteristiche e condizioni dei percorsi e dei mezzi.

Le strade devono essere atte a resistere al transito dei mezzi di cui è previsto l'impiego, con pendenze e curve adeguate ed essere mantenute costantemente in condizioni soddisfacenti.

La larghezza delle strade e delle rampe deve essere tale da consentire un franco di almeno 0,70 metri oltre la sagoma di ingombro massimo dei mezzi previsti. Qualora il franco venga limitato ad un solo lato, devono essere realizzate, nell'altro lato, piazzole o nicchie di rifugio ad intervalli non superiori a 20 metri una dall'altra.

Rischi specifici:

- 1) Investimento;

Consultazione dei Rappresentanti dei Lavoratori per la Sicurezza

Misure Preventive e Protettive generali:

- 1) Consultazione del RSL: misure organizzative;

Prescrizioni Organizzative:

Prima dell'accettazione del piano di sicurezza e di coordinamento e delle modifiche significative apportate allo stesso, il datore di lavoro di ciascuna impresa esecutrice dovrà consultare il rappresentante dei lavoratori per la sicurezza e fornirgli tutti gli eventuali chiarimenti sul contenuto del piano. In riferimento agli obblighi previsti sarà cura dei datori di lavoro impegnati in operazioni di cantiere indire presso gli uffici di cantiere o eventuale altra sede riunioni periodiche con i Rappresentanti dei Lavoratori per la Sicurezza. I verbali di tali riunioni saranno trasmessi al Coordinatore della Sicurezza in fase di Esecuzione.

Cooperazione e coordinamento delle attività

Misure Preventive e Protettive generali:

- 1) Cooperazione e coordinamento delle attività: misure organizzative;

Prescrizioni Organizzative:

Prima dell'inizio dei lavori ed ogni qualvolta si ritenga necessario, il Coordinatore della Sicurezza in fase di Esecuzione può riunire i Datori di Lavoro delle imprese esecutricie ed i lavoratori autonomi per illustrare i contenuti del Piano di Sicurezza e Coordinamento, con particolare riferimento agli aspetti necessari a garantire il coordinamento e la cooperazione, nelle interferenze, nelle incompatibilità, nell'uso comune di attrezzature e servizi.

Accesso dei mezzi di fornitura materiali

Misure Preventive e Protettive generali:

- 1) Accesso dei mezzi di fornitura materiali: misure organizzative;

Prescrizioni Organizzative:

L'accesso dei mezzi di fornitura dei materiali dovrà sempre essere autorizzato dal capocantiere che fornirà ai conducenti opportune informazioni sugli eventuali elementi di pericolo presenti in cantiere. L'impresa appaltatrice dovrà individuare il personale addetto all'esercizio della vigilanza durante la permanenza del fornitore in cantiere. Si valutino i rischi derivanti dalle forniture in quota con elicottero.

Rischi specifici:

- 1) Investimento, rischio di caduta materiale dall'alto;

Dislocazione degli impianti di cantiere

Misure Preventive e Protettive generali:

- 1) Dislocazione degli impianti di cantiere: misure organizzative;

Prescrizioni Organizzative:

Le condutture aeree andranno posizionate nelle aree periferiche del cantiere, in modo da preservarle da urti e/o strappi; qualora ciò non fosse possibile andranno collocate ad una altezza tale da evitare contatti accidentali con i mezzi in manovra.

Le condutture interrante andranno posizionate in maniera da essere protette da sollecitazioni meccaniche anomale o da strappi. A questo scopo dovranno essere posizionate ad una profondit  non minore di 0,5 m od opportunamente protette meccanicamente, se questo non risultasse possibile. Il percorso delle condutture interrante deve essere segnalato in superficie tramite apposita segnaletica oppure utilizzando idonee reti indicatrici posizionate appena sotto la superficie del terreno in modo da prevenire eventuali pericoli di tranciamento durante l'esecuzione di scavi.

Rischi specifici:

- 1) Elettrocuzione;

Dislocazione delle zone di carico e scarico**Misure Preventive e Protettive generali:**

- 1) Dislocazione delle zone di carico e scarico: misure organizzative;

Prescrizioni Organizzative:

Le zone di carico e scarico andranno posizionate: a) nelle aree periferiche del cantiere, per non essere d'intralcio con le lavorazioni presenti; b) in prossimit  degli accessi carrabili, per ridurre le interferenze dei mezzi di trasporto con le lavorazioni; c) in prossimit  delle zone di stoccaggio, per ridurre i tempi di movimentazione dei carichi con la gru e il passaggio degli stessi su postazioni di lavoro fisse.

Rischi specifici:

- 1) Investimento, ribaltamento;
- 2) Caduta di materiale dall'alto o a livello;

Zone di deposito attrezzature**Misure Preventive e Protettive generali:**

- 1) Zone di deposito attrezzature: misure organizzative;

Prescrizioni Organizzative:

Le zone di deposito delle attrezzature di lavoro andranno differenziate per attrezzi e mezzi d'opera, posizionate in prossimit  degli accessi dei lavoratori e comunque in maniera tale da non interferire con le lavorazioni presenti.

Rischi specifici:

- 1) Investimento, ribaltamento;

- 2) Caduta di materiale dall'alto o a livello;



Zone di stoccaggio materiali

Misure Preventive e Protettive generali:

- 1) Zone di stoccaggio materiali: misure organizzative;

Prescrizioni Organizzative:

Le zone di stoccaggio dei materiali devono essere identificate e organizzate tenendo conto della viabilità generale e della loro accessibilità. Particolare attenzione deve essere posta per la scelta dei percorsi per la movimentazione dei carichi che devono, quanto più possibile, evitare l'interferenza con zone in cui si svolgano lavorazioni.

Le aree devono essere opportunamente spianate e drenate al fine di garantire la stabilità dei depositi. È vietato costituire depositi di materiali presso il ciglio degli scavi; qualora tali depositi siano necessari per le condizioni di lavoro, si deve provvedere alle necessarie puntellature o sostegno preventivo della corrispondente parete di scavo.

Rischi specifici:

- 1) Caduta di materiale dall'alto o a livello;
- 2) Investimento, ribaltamento;

Zone di stoccaggio dei rifiuti

Misure Preventive e Protettive generali:

- 1) Zone di stoccaggio dei rifiuti: misure organizzative;

Prescrizioni Organizzative:

Le zone di stoccaggio dei rifiuti sono state posizionate in aree periferiche del cantiere, in prossimità degli accessi carrabili. Inoltre, nel posizionamento di tali aree si è tenuto conto della necessità di preservare da polveri e esalazioni maleodoranti, sia i lavoratori presenti in cantiere, che gli insediamenti attigui al cantiere stesso.

Rischi specifici:

- 1) Investimento, ribaltamento;
- 2) Caduta di materiale dall'alto o a livello;

Attrezzature per il primo soccorso

Misure Preventive e Protettive generali:

- 1) Servizi sanitari: contenuto pacchetto di medicazione;

Prescrizioni Organizzative:

Il pacchetto di medicazione, deve contenere almeno: **1)** Due paia di guanti sterili monouso; **2)** Un flacone di soluzione cutanea di iodopovidone al 10% di iodio da 125 ml ; **3)** Un flacone di soluzione fisiologica (sodio cloruro 0,9%) da 250 ml; **4)** Una compressa di garza sterile 18 x 40 in busta singola; **5)** Tre compresse di garza sterile 10 x 10 in buste singole; **6)** Una pinzetta da medicazione sterile monouso; **7)** Una confezione di cotone idrofilo; **8)** Una confezione di cerotti di varie misure pronti all'uso; **9)** Un rotolo di cerotto alto cm 2,5; **10)** Un rotolo di benda orlata alta cm 10; **11)** Un paio di forbici; **12)** Un laccio emostatico; **13)** Una confezione di ghiaccio pronto uso; **14)** Un sacchetto monouso per la raccolta di rifiuti sanitari; **15)** Istruzioni sul modo di usare i presidi suddetti e di prestare i primi soccorsi in attesa del servizio di emergenza.

- 2) Servizi sanitari: contenuto cassetta di pronto soccorso;

Prescrizioni Organizzative:

La cassetta di pronto soccorso, deve contenere almeno: **1)** Cinque paia di guanti sterili monouso; **2)** Una visiera paraschizzi; **3)** Un flacone di soluzione cutanea di iodopovidone al 10% di iodio da 1 litro; **4)** Tre flaconi di soluzione fisiologica (sodio cloruro 0,9%) da 500 ml; **5)** Dieci compresse di garza sterile 10 x 10 in buste singole; **6)** Due compresse di garza sterile 18 x 40 in buste singole; **7)** Due teli sterili monouso; **8)** Due pinzette da medicazione sterile monouso; **9)** Una confezione di rete elastica di misura media; **10)** Una confezione di cotone idrofilo; **11)** Due confezioni di cerotti di varie misure pronti all'uso; **12)** Due rotoli di cerotto alto cm 2,5; **13)** Un paio di forbici; **14)** Tre lacci emostatici; **15)** Due confezioni di ghiaccio pronto uso; **16)** Due sacchetti monouso per la raccolta di rifiuti sanitari; **17)** Un termometro; **18)** Un apparecchio per la misurazione della pressione arteriosa.

Servizi di gestione delle emergenze

Misure Preventive e Protettive generali:

- 1) Servizi di gestione delle emergenze: misure organizzative;

Prescrizioni Organizzative:

Il datore di lavoro dell'impresa appaltatrice deve: **1)** organizzare i necessari rapporti con i servizi pubblici competenti in materia di primo soccorso, salvataggio, lotta antincendio e gestione dell'emergenza; **2)** designare preventivamente i lavoratori incaricati alla gestione delle emergenze; **3)** informare tutti i lavoratori che possono essere esposti a un pericolo grave e immediato circa le misure predisposte e i comportamenti da adottare; **4)** programmare gli interventi, prendere i provvedimenti e dare istruzioni affinché i lavoratori, in caso di pericolo grave e immediato che non può essere evitato, possano cessare la loro attività, o mettersi al sicuro, abbandonando immediatamente il luogo di lavoro; **5)** adottare i provvedimenti necessari affinché qualsiasi lavoratore, in caso di pericolo grave ed immediato per la propria sicurezza o per quella di altre persone e nell'impossibilità di contattare il competente superiore

gerarchico, possa prendere le misure adeguate per evitare le conseguenze di tale pericolo, tenendo conto delle sue conoscenze e dei mezzi tecnici disponibili; **6)** garantire la presenza di mezzi di estinzione idonei alla classe di incendio ed al livello di rischio presenti sul luogo di lavoro, tenendo anche conto delle particolari condizioni in cui possono essere usati.

Servizi con l'ausilio di elicottero

Misure Preventive e Protettive generali:

- 1) Servizi con l'ausilio di elicottero per trasporti e posa di funi e strutture: misure organizzative;

Prescrizioni Organizzative:

Il datore di lavoro dell'impresa appaltatrice deve: **1)** organizzare i necessari rapporti con i servizi pubblici competenti in materia di primo soccorso, salvataggio, lotta antincendio e gestione dell'emergenza; **2)** designare preventivamente i lavoratori incaricati alla gestione delle emergenze; **3)** informare tutti i lavoratori che possono essere esposti a un pericolo grave e immediato circa le misure predisposte e i comportamenti da adottare; **4)** programmare gli interventi, prendere i provvedimenti e dare istruzioni affinché i lavoratori, in caso di pericolo grave e immediato che non può essere evitato, possano cessare la loro attività, o mettersi al sicuro, abbandonando immediatamente il luogo di lavoro; **5)** adottare i provvedimenti necessari affinché qualsiasi lavoratore, in caso di pericolo grave ed immediato per la propria sicurezza o per quella di altre persone e nell'impossibilità di contattare il competente superiore gerarchico, possa prendere le misure adeguate per evitare le conseguenze di tale pericolo, tenendo conto delle sue conoscenze e dei mezzi tecnici disponibili; **6)** garantire la presenza di mezzi di estinzione idonei alla classe di incendio ed al livello di rischio presenti sul luogo di lavoro, tenendo anche conto delle particolari condizioni in cui possono essere usati.

Per la particolarità di questo servizio, si vedano le linee guida specifiche allegate.

Individuazione, analisi e valutazione dei rischi

(Art. 17, comma 2, lettera b) del D.P.R. 207/2010 e s.m.i.)

Scelte progettuali ed organizzative, procedure, misure preventive e protettive

(Art. 17, comma 2, lettera c) del D.P.R. 207/2010 e s.m.i.)

Realizzazione della recinzione e degli accessi al cantiere

Realizzazione della recinzione di cantiere, al fine di impedire l'accesso involontario dei non addetti ai lavori, e degli accessi al cantiere, per mezzi e lavoratori.

Macchine utilizzate:

- 1) Dumper.

Lavoratori impegnati:

- 1) Addetto alla realizzazione della recinzione e degli accessi al cantiere;

Misure Preventive e Protettive, aggiuntive a quelle riportate nell'apposito successivo capitolo:

- a) DPI: addetto alla realizzazione della recinzione e degli accessi al cantiere;

Prescrizioni Organizzative:

Devono essere forniti al lavoratore adeguati dispositivi di protezione individuale: **a)** casco; **b)** guanti; **c)** occhiali a tenuta; **d)** mascherina antipolvere; **e)** indumenti ad alta visibilità; **f)** calzature di sicurezza con suola imperforabile.

Rischi a cui è esposto il lavoratore:

- a) M.M.C. (sollevamento e trasporto);

Attrezzi utilizzati dal lavoratore:

- a) Andatoie e Passerelle;
- b) Attrezzi manuali;
- c) Scala semplice;
- d) Sega circolare;
- e) Smerigliatrice angolare (flessibile);
- f) Trapano elettrico;

Rischi generati dall'uso degli attrezzi:

Caduta dall'alto; Caduta di materiale dall'alto o a livello; Punture, tagli, abrasioni; Urti, colpi, impatti, compressioni; Elettrocuzione; Inalazione polveri, fibre; Scivolamenti, cadute a livello.

Allestimento di depositi, zone per lo stoccaggio dei materiali e per gli impianti fissi

Allestimento di depositi per materiali e attrezzature, zone scoperte per lo stoccaggio dei materiali e zone per l'installazione di impianti fissi di cantiere.

Macchine utilizzate:

- 1) Autocarro;
- 2) Autogrù.

Lavoratori impegnati:

- 1) Addetto all'allestimento di depositi, zone per lo stoccaggio dei materiali e per gli impianti fissi;

Misure Preventive e Protettive, aggiuntive a quelle riportate nell'apposito successivo capitolo:

- a) DPI: addetto all'allestimento di depositi, zone per lo stoccaggio dei materiali e per gli impianti fissi;

Prescrizioni Organizzative:

Devono essere forniti ai lavoratori adeguati dispositivi di protezione individuale: **a)** casco; **b)** guanti; **c)** calzature di sicurezza con suola antisdrucciolo e impermeabile; **d)** occhiali di sicurezza.

Rischi a cui è esposto il lavoratore:

- a) Caduta di materiale dall'alto o a livello;

Attrezzi utilizzati dal lavoratore:

- a) Andatoie e Passerelle;
- b) Attrezzi manuali;
- c) Ponteggio mobile o trabattello;
- d) Scala doppia;
- e) Scala semplice;
- f) Sega circolare;
- g) Smerigliatrice angolare (flessibile);
- h) Trapano elettrico;

Rischi generati dall'uso degli attrezzi:

Caduta dall'alto; Caduta di materiale dall'alto o a livello; Punture, tagli, abrasioni; Urti, colpi, impatti, compressioni; Cesoiamenti, stritolamenti; Elettrocuzione; Inalazione polveri, fibre; Scivolamenti, cadute a livello.

Scavi

La Lavorazione è suddivisa nelle seguenti Fasi e Sottofasi:

Scavo a sezione ristretta

Scavo eseguito a mano

Taglio di asfalto di carreggiata stradale (fase)

Taglio dell'asfalto della carreggiata stradale eseguito con l'ausilio di attrezzi meccanici.

Macchine utilizzate:

- 1) Autocarro;
- 2) Escavatore.

Lavoratori impegnati:

- 1) Addetto al taglio di asfalto di carreggiata stradale;

Misure Preventive e Protettive, aggiuntive a quelle riportate nell'apposito successivo capitolo:

- a) DPI: addetto al taglio di asfalto di carreggiata stradale;

Prescrizioni Organizzative:

Devono essere forniti al lavoratore adeguati dispositivi di protezione individuale: **a)** guanti; **b)** casco; **c)** occhiali o schermi facciali protettivi; **d)** calzature di sicurezza con suola antidrucciolo e impermeabile e puntale d'acciaio; **e)** otoprotettori.

Rischi a cui è esposto il lavoratore:

- a) Investimento, ribaltamento;
- b) Rumore;
- c) Vibrazioni;

Attrezzi utilizzati dal lavoratore:

- a) Attrezzi manuali;
- b) Tagliasfalto a disco;

Rischi generati dall'uso degli attrezzi:

Punture, tagli, abrasioni; Urti, colpi, impatti, compressioni; Getti, schizzi; Incendi, esplosioni; Investimento, ribaltamento; Scivolamenti, cadute a livello.

Scavo a sezione ristretta (fase)

Scavi a sezione ristretta, eseguiti a cielo aperto o all'interno di edifici con mezzi meccanici.

Macchine utilizzate:

- 1) Autocarro;
- 2) Escavatore;
- 3) Dumper;
- 4) Ragni;
- 5) Terne;
- 6) MiniPala meccanica.

Lavoratori impegnati:

- 1) Addetto allo scavo a sezione ristretta;

Misure Preventive e Protettive, aggiuntive a quelle riportate nell'apposito successivo capitolo:

- a) DPI: addetto allo scavo a sezione ristretta;

Prescrizioni Organizzative:

Devono essere forniti al lavoratore adeguati dispositivi di protezione individuale: **a)** casco; **b)** guanti; **c)** occhiali protettivi; **d)** calzature di sicurezza con suola antisdrucciolo e impermeabile; **e)** mascherina antipolvere; **f)** otoprotettori.

Rischi a cui è esposto il lavoratore:

- a) Seppellimento, sprofondamento;
b) Scivolamenti, cadute a livello;

Attrezzi utilizzati dal lavoratore:

- a) Attrezzi manuali;
b) Andatoie e Passerelle;
c) Scala semplice;

Rischi generati dall'uso degli attrezzi:

Punture, tagli, abrasioni; Urti, colpi, impatti, compressioni; Caduta dall'alto; Caduta di materiale dall'alto o a livello.

Scavo eseguito a mano (fase)

Scavi eseguiti a mano a cielo aperto o all'interno di edifici.

Macchine utilizzate:

- 1) Dumper.

Lavoratori impegnati:

- 1) Addetto allo scavo eseguito a mano;

Misure Preventive e Protettive, aggiuntive a quelle riportate nell'apposito successivo capitolo:

- a) DPI: addetto allo scavo eseguito a mano;

Prescrizioni Organizzative:

Devono essere forniti al lavoratore adeguati dispositivi di protezione individuale: **a)** casco; **b)** guanti; **c)** occhiali protettivi; **d)** calzature di sicurezza con suola antisdrucciolo e impermeabile; **e)** mascherina antipolvere; **f)** otoprotettori.

Rischi a cui è esposto il lavoratore:

- a) Seppellimento, sprofondamento;
b) Scivolamenti, cadute a livello;
c) M.M.C. (sollevamento e trasporto);

Attrezzi utilizzati dal lavoratore:

- a) Attrezzi manuali;
b) Andatoie e Passerelle;
c) Scala semplice;

Rischi generati dall'uso degli attrezzi:

Punture, tagli, abrasioni; Urti, colpi, impatti, compressioni; Caduta dall'alto; Caduta di materiale dall'alto o a livello.

Posa di tubazioni e condotti

Posa di condutture destinate all'approvvigionamento e alla distribuzione dell'acqua potabile e altre tubazioni di collegamento dei vari servizi tecnologici, in scavo a sezione obbligata, precedentemente eseguito, previa sistemazione del letto di posa con attrezzi manuali e attrezzature meccaniche.

Macchine utilizzate:

- 1) Dumper;
- 2) Ragni;
- 3) Terne;
- 4) MiniPala meccanica.

Lavoratori impegnati:

- 1) Addetto alla posa di tubazioni e condotte;

Misure Preventive e Protettive, aggiuntive a quelle riportate nell'apposito successivo capitolo:

- a) DPI: addetto alla posa;

Prescrizioni Organizzative:

Devono essere forniti al lavoratore adeguati dispositivi di protezione individuale: **a)** casco; **b)** guanti; **c)** occhiali protettivi; **d)** calzature di sicurezza con suola antisdrucciolo e imperforabile; **e)** otoprotettori.

Rischi a cui è esposto il lavoratore:

- a) Caduta di materiale dall'alto o a livello;
- b) Scivolamenti, cadute a livello;

Attrezzi utilizzati dal lavoratore:

- a) Attrezzi manuali;
- b) Scala semplice;

Rischi generati dall'uso degli attrezzi:

Punture, tagli, abrasioni; Urti, colpi, impatti, compressioni; Caduta dall'alto.

Rinterro di scavo

Rinterro e compattazione di scavi precedentemente eseguiti, a mano e/o con l'ausilio di mezzi meccanici.

Macchine utilizzate:

- 5) Dumper;
- 6) Ragni;
- 7) Terne;
- 8) MiniPala meccanica.

Lavoratori impegnati:

- 1) Addetto al rinterro di scavo;

Misure Preventive e Protettive, aggiuntive a quelle riportate nell'apposito successivo capitolo:

- a) DPI: addetto al rinterro di scavo;

Prescrizioni Organizzative:

Devono essere forniti al lavoratore adeguati dispositivi di protezione individuale: **a)** casco; **b)** guanti; **c)** occhiali protettivi; **d)** calzature di sicurezza con suola antisdrucciolo e impermeforabile; **e)** mascherina antipolvere; **f)** otoprotettori.

Rischi a cui è esposto il lavoratore:

- a) Scivolamenti, cadute a livello;
b) Seppellimento, sprofondamento;

Attrezzi utilizzati dal lavoratore:

- a) Attrezzi manuali;
b) Andatoie e Passerelle;

Rischi generati dall'uso degli attrezzi:

Punture, tagli, abrasioni; Urti, colpi, impatti, compressioni; Caduta dall'alto; Caduta di materiale dall'alto o a livello.

Getto in calcestruzzo per opere in c.a.

Esecuzione di getti in calcestruzzo per la realizzazione di plinti e platee di fondazione interrate in c.a., mureture contro-terra e solai.

Macchine utilizzate:

- 1) Betoniera
2) Autobetoniera;
3) Autopompa per cls.

Lavoratori impegnati:

- 1) Addetto al getto in calcestruzzo per c.a.;

Misure Preventive e Protettive, aggiuntive a quelle riportate nell'apposito successivo capitolo:

- a) DPI: addetto al getto in calcestruzzo per c.a.;

Prescrizioni Organizzative:

Devono essere forniti al lavoratore adeguati dispositivi di protezione individuale: **a)** guanti; **b)** casco; **c)** stivali di sicurezza; **d)** cinture di sicurezza; **e)** indumenti protettivi (tute).

Rischi a cui è esposto il lavoratore:

- a) Chimico;

Attrezzi utilizzati dal lavoratore:

- a) Andatoie e Passerelle;
- b) Attrezzi manuali;
- c) Scala semplice;
- d) Vibratore elettrico per calcestruzzo;

Rischi generati dall'uso degli attrezzi:

Caduta dall'alto; Caduta di materiale dall'alto o a livello; Punture, tagli, abrasioni; Urti, colpi, impatti, compressioni; Elettrocuzione.

Lavorazione e posa ferri di armatura per opere in c.a.

Lavorazione (sagomatura e taglio) e posa nelle cassature di tondini di ferro per armature

Macchine utilizzate:

- 1) Autogru;
- 2) Gru a torre.

Lavoratori impegnati:

- 1) Addetto alla lavorazione e posa ferri di armatura per c.a.;

Misure Preventive e Protettive, aggiuntive a quelle riportate nell'apposito successivo capitolo:

- a) DPI: addetto alla lavorazione e posa ferri di armatura per c.a.;

Prescrizioni Organizzative:

Devono essere forniti al lavoratore adeguati dispositivi di protezione individuale: **a)** casco; **b)** guanti; **c)** calzature di sicurezza con suola antisdrucchiolo e impermeabile; **d)** cintura di sicurezza; **e)** occhiali o schermi facciali paraschegge.

Rischi a cui è esposto il lavoratore:

- a) Punture, tagli, abrasioni;

Attrezzi utilizzati dal lavoratore:

- a) Attrezzi manuali;
- b) Scala semplice;
- c) Trancia-piegaferrì;

Rischi generati dall'uso degli attrezzi:

Punture, tagli, abrasioni; Urti, colpi, impatti, compressioni; Caduta dall'alto; Cesoiamenti, stritolamenti; Elettrocuzione; Scivolamenti, cadute a livello.

Risezionamento e ripristini del profilo del terreno

Risezionamento del profilo del terreno eseguito con mezzi meccanici ed a mano.

Macchine utilizzate:

- 1) Autocarro;
- 2) Terna;
- 3) MiniPala meccanica.

Lavoratori impegnati:

- 1) Addetto al risezionamento del profilo del terreno;

Misure Preventive e Protettive, aggiuntive a quelle riportate nell'apposito successivo capitolo:

- a) DPI: addetto al risezionamento del profilo del terreno;

Prescrizioni Organizzative:

Devono essere forniti al lavoratore adeguati dispositivi di protezione individuale: **a)** casco; **b)** guanti; **c)** occhiali protettivi; **d)** calzature di sicurezza con suola antisdrucciolo e impermeforabile; **e)** mascherina antipolvere; **f)** otoprotettori.

Rischi a cui è esposto il lavoratore:

- a) Seppellimento, sprofondamento;
- b) Scivolamenti, cadute a livello;

Attrezzi utilizzati dal lavoratore:

- a) Attrezzi manuali;
- b) Andatoie e Passerelle;
- c) Scala semplice;

Rischi generati dall'uso degli attrezzi:

Punture, tagli, abrasioni; Urti, colpi, impatti, compressioni; Caduta dall'alto; Caduta di materiale dall'alto o a livello.

Formazione di manto di usura e collegamento

Formazione di manto stradale in conglomerato bituminoso mediante esecuzione di strato/i di collegamento e strato di usura, stesi e compattati con mezzi meccanici.

Macchine utilizzate:

- 1) Rullo compressore;
- 2) Finitrice.

Lavoratori impegnati:

- 1) Addetto alla formazione di manto di usura e collegamento;

Misure Preventive e Protettive, aggiuntive a quelle riportate nell'apposito successivo capitolo:

- a) DPI: addetto alla formazione di manto di usura e collegamento;

Prescrizioni Organizzative:

Devono essere forniti al lavoratore adeguati dispositivi di protezione individuale: **a)** casco; **b)** calzature di sicurezza; **c)** occhiali; **d)** guanti; **e)** maschera per la protezione delle vie respiratorie; **f)** otoprotettori; **g)** indumenti protettivi; **h)** indumenti ad alta visibilità.

Rischi a cui è esposto il lavoratore:

- a) Investimento, ribaltamento;
- b) Ustioni;
- c) Cancerogeno e mutageno;

Attrezzi utilizzati dal lavoratore:

- a) Attrezzi manuali;

Rischi generati dall'uso degli attrezzi:

Punture, tagli, abrasioni; Urti, colpi, impatti, compressioni.

Smobilizzo del cantiere

Smobilizzo del cantiere realizzato attraverso lo smontaggio delle postazioni di lavoro fisse, di tutti gli impianti di cantiere, delle opere provvisorie e di protezione e della recinzione posta in opera all'insediamento del cantiere stesso.

Macchine utilizzate:

- 1) Autocarro;
- 2) Autogrù;
- 3) Carrello elevatore.

Lavoratori impegnati:

- 1) Addetto allo smobilizzo del cantiere;

Misure Preventive e Protettive, aggiuntive a quelle riportate nell'apposito successivo capitolo:

- a) DPI: addetto allo smobilizzo del cantiere;

Prescrizioni Organizzative:

Devono essere forniti ai lavoratori adeguati dispositivi di protezione individuale: **a)** casco; **b)** guanti; **c)** calzature di sicurezza con suola antisdrucchiolo e imperforabile; **d)** occhiali di sicurezza.

Rischi a cui è esposto il lavoratore:

- a) Caduta di materiale dall'alto o a livello;

Attrezzi utilizzati dal lavoratore:

- a) Argano a bandiera;
- b) Attrezzi manuali;
- c) Scala semplice;
- d) Trapano elettrico;

Rischi generati dall'uso degli attrezzi:

Caduta dall'alto; Caduta di materiale dall'alto o a livello; Punture, tagli, abrasioni; Urti, colpi, impatti, compressioni; Elettrocuzione; Inalazione polveri, fibre.

RISCHI individuati nelle Lavorazioni e relative MISURE PREVENTIVE E PROTETTIVE

Elenco dei rischi:

- 1) Caduta di materiale dall'alto o a livello;
- 2) Cancerogeno e mutageno;
- 3) Chimico;
- 4) Investimento, ribaltamento;
- 5) M.M.C. (sollevamento e trasporto);
- 6) Punture, tagli, abrasioni;
- 7) Rumore;
- 8) Scivolamenti, cadute a livello;
- 9) Seppellimento, sprofondamento;
- 10) Ustioni;
- 11) Vibrazioni.

RISCHIO: "Caduta di materiale dall'alto o a livello"

Descrizione del Rischio:

Lesioni causate dall'investimento di masse cadute dall'alto, durante le operazioni di trasporto di materiali o per caduta degli stessi da opere provvisorie, o a livello, a seguito di demolizioni mediante esplosivo o a spinta da parte di materiali frantumati proiettati a distanza.

MISURE PREVENTIVE e PROTETTIVE:

- a) Nelle lavorazioni:** Allestimento di depositi, zone per lo stoccaggio dei materiali e per gli impianti fissi; Posa di conduttura idrica; Smobilizzo del cantiere;

Prescrizioni Esecutive:

Gli addetti all'imbracatura devono seguire le seguenti indicazioni: **a)** verificare che il carico sia stato imbracato correttamente; **b)** accompagnare inizialmente il carico fuori dalla zona di interferenza con attrezzature, ostacoli o materiali eventualmente presenti; **c)** allontanarsi dalla traiettoria del carico durante la fase di sollevamento; **d)** non sostare in attesa sotto la traiettoria del carico; **e)** avvicinarsi al carico in arrivo per pilotarlo fuori dalla zona di interferenza con eventuali ostacoli presenti; **f)** accertarsi della stabilità del carico prima di sganciarlo; **g)** accompagnare il gancio fuori dalla zona impegnata da attrezzature o materiali durante la manovra di richiamo.

RISCHIO: Cancerogeno e mutageno

Descrizione del Rischio:

Attività in cui sono impiegati agenti cancerogeni e/o mutageni, o se ne prevede l'utilizzo, in ogni tipo di procedimento, compresi la produzione, la manipolazione, l'immagazzinamento, il trasporto o l'eliminazione e il trattamento dei rifiuti, o che risultino dall'attività lavorativa. Per tutti i dettagli inerenti l'analisi del rischio (schede di valutazione, ecc) si rimanda al documento di valutazione specifico.

MISURE PREVENTIVE e PROTETTIVE:

a) **Nelle lavorazioni:** Formazione di manto di usura e collegamento;

Misure tecniche e organizzative:

Misure tecniche, organizzative e procedurali. Al fine di evitare ogni esposizione ad agenti cancerogeni e/o mutageni devono essere adottate le seguenti misure: **a)** i metodi e le procedure di lavoro devono essere progettate in maniera adeguata, ovvero in modo che nelle varie operazioni lavorative siano impiegati quantitativi di agenti cancerogeni o mutageni non superiori alle necessità della lavorazione; **b)** i metodi e le procedure di lavoro devono essere progettate in maniera adeguata, ovvero in modo che nelle varie operazioni lavorative gli agenti cancerogeni e mutageni in attesa di impiego, in forma fisica tale da causare rischio di introduzione, non siano accumulati sul luogo di lavoro in quantità superiori alle necessità della lavorazione stessa; **c)** il numero di lavoratori presenti durante l'attività specifica, o che possono essere esposti ad agenti cancerogeni o mutageni, deve essere quello minimo in funzione della necessità della lavorazione; **d)** le lavorazioni che possono esporre ad agenti cancerogeni o mutageni devono essere effettuate in aree predeterminate, isolate e accessibili soltanto dai lavoratori che devono recarsi per motivi connessi alla loro mansione o con la loro funzione; **e)** le lavorazioni che possono esporre ad agenti cancerogeni o mutageni effettuate in aree predeterminate devono essere indicate con adeguati segnali di avvertimento e di sicurezza; **f)** le lavorazioni che possono esporre ad agenti cancerogeni o mutageni, per cui sono previsti mezzi per evitarne o limitarne la dispersione nell'aria, devono essere soggette a misurazioni per la verifica dell'efficacia delle misure adottate e per individuare precocemente le esposizioni anomale causate da un evento non prevedibile o da un incidente, con metodi di campionatura e di misurazione conformi alle indicazioni dell'allegato XLI del D.Lgs. 81/2008; **g)** i locali, le attrezzature e gli impianti destinati o utilizzati in lavorazioni che possono esporre ad agenti cancerogeni o mutageni devono essere regolarmente e sistematicamente puliti; **h)** l'attività lavorativa specifica deve essere progettata e organizzata in modo da garantire con metodi di lavoro appropriati la gestione della conservazione, della manipolazione del trasporto sul luogo di lavoro di agenti cancerogeni o mutageni; **i)** l'attività lavorativa specifica deve essere progettata e organizzata in modo da garantire con metodi di lavoro appropriati la gestione della raccolta e l'immagazzinamento degli scarti e dei residui delle lavorazioni contenenti agenti cancerogeni o mutageni; **j)** i contenitori per la raccolta e l'immagazzinamento degli scarti e dei residui delle lavorazioni contenenti agenti cancerogeni o mutageni devono essere a chiusura ermetica e etichettati in modo chiaro, netto e visibile.

Misure igieniche. Devono essere assicurate le seguenti misure igieniche: **a)** i lavoratori devono disporre di servizi sanitari adeguati, provvisti di docce con acqua calda e fredda, nonché, di lavaggi oculari e antisettici per la pelle; **b)** i lavoratori devono avere in dotazione idonei indumenti protettivi, o altri indumenti, che devono essere riposti in posti separati dagli abiti civili; **c)** i dispositivi di protezione individuali devono essere custoditi in luoghi ben determinati e devono essere controllati, disinfettati e ben puliti dopo ogni utilizzazione; **d)** nelle lavorazioni, che possono esporre ad agenti biologici, devono essere indicati con adeguati segnali di avvertimento e di sicurezza i divieti di fumo, di assunzione di bevande o cibi, di utilizzare pipette a bocca e applicare cosmetici.

RISCHIO: Chimico**Descrizione del Rischio:**

Attività in cui sono impiegati agenti chimici, o se ne prevede l'utilizzo, in ogni tipo di procedimento, compresi la produzione, la manipolazione, l'immagazzinamento, il trasporto o l'eliminazione e il trattamento dei rifiuti, o che risultino da tale attività lavorativa. Per tutti i dettagli inerenti l'analisi del rischio (schede di valutazione, ecc) si rimanda al documento di valutazione specifico.

MISURE PREVENTIVE e PROTETTIVE:

- a) **Nelle lavorazioni:** Getto in calcestruzzo per vasca in c.a.;

Misure tecniche e organizzative:

Misure generali. A seguito di valutazione dei rischi, al fine di eliminare o, comunque ridurre al minimo, i rischi derivanti da agenti chimici pericolosi, devono essere adottate adeguate misure generali di protezione e prevenzione: **a)** la progettazione e l'organizzazione dei sistemi di lavorazione sul luogo di lavoro deve essere effettuata nel rispetto delle condizioni di salute e sicurezza dei lavoratori; **b)** le attrezzature di lavoro fornite devono essere idonee per l'attività specifica e mantenute adeguatamente; **c)** il numero di lavoratori presenti durante l'attività specifica deve essere quello minimo in funzione della necessità della lavorazione; **d)** la durata e l'intensità dell'esposizione ad agenti chimici pericolosi deve essere ridotta al minimo; **e)** devono essere fornite indicazioni in merito alle misure igieniche da rispettare per il mantenimento delle condizioni di salute e sicurezza dei lavoratori; **f)** le quantità di agenti presenti sul posto di lavoro, devono essere ridotte al minimo, in funzione delle necessità di lavorazione; **g)** devono essere adottati metodi di lavoro appropriati comprese le disposizioni che garantiscono la sicurezza nella manipolazione, nell'immagazzinamento e nel trasporto sul luogo di lavoro di agenti chimici pericolosi e dei rifiuti che contengono detti agenti.

RISCHIO: "Investimento, ribaltamento"

Descrizione del Rischio:

Lesioni causate dall'investimento ad opera di macchine operatrici o conseguenti al ribaltamento delle stesse.

MISURE PREVENTIVE e PROTETTIVE:

- a) **Nelle lavorazioni:** Taglio di asfalto di carreggiata stradale; Formazione di manto di usura e collegamento;

Prescrizioni Esecutive:

Indumenti da lavoro ad alta visibilità, per tutti gli operatori impegnati nei lavori stradali o che operano in zone con forte flusso di mezzi d'opera.

- b) **Nelle lavorazioni:** Formazione di manto di usura e collegamento;

Prescrizioni Esecutive:

L'addetto a terra nei lavori stradali dovrà opportunamente segnalare l'area di lavoro della macchina e provvedere adeguatamente a deviare il traffico stradale.

RISCHIO: M.M.C. (sollevamento e trasporto)

Descrizione del Rischio:

Attività comportante movimentazione manuale di carichi con operazioni di trasporto o sostegno comprese le azioni di sollevare e deporre i carichi. Per tutti i dettagli inerenti l'analisi del rischio (schede di valutazione, ecc) si rimanda al documento di valutazione specifico.

MISURE PREVENTIVE e PROTETTIVE:

- a) **Nelle lavorazioni:** Realizzazione della recinzione e degli accessi al cantiere; Scavo eseguito a mano;

Misure tecniche e organizzative:

Organizzazione del lavoro. Le attività lavorative devono essere organizzate tenuto conto delle seguenti indicazioni: **a)** l'ambiente di lavoro (temperatura, umidità e ventilazione) deve presentare condizioni microclimatiche adeguate; **b)** gli spazi dedicati alla movimentazione devono essere adeguati; **c)** il sollevamento dei carichi deve essere eseguito sempre con due mani e da una sola persona; **d)** il carico da sollevare non deve essere estremamente freddo, caldo o contaminato; **e)** le altre attività di movimentazione manuale devono essere minimali; **f)** deve esserci adeguata frizione tra piedi e pavimento; **g)** i gesti di sollevamento devono essere eseguiti in modo non brusco.

RISCHIO: "Punture, tagli, abrasioni"

Descrizione del Rischio:

Lesioni per punture, tagli, abrasioni di parte del corpo per contatto accidentale dell'operatore con elementi taglienti o pungenti o comunque capaci di procurare lesioni.

MISURE PREVENTIVE e PROTETTIVE:

- a) Nelle lavorazioni:** Lavorazione e posa ferri di armatura per vasca in c.a.;

Prescrizioni Esecutive:

I ferri d'attesa sporgenti vanno adeguatamente segnalati e protetti.

RISCHIO: Rumore

Descrizione del Rischio:

Attività con esposizione dei lavoratori a rumore. Per tutti i dettagli inerenti l'analisi del rischio (schede di valutazione, dispositivi di protezione individuale, ecc) si rimanda al documento di valutazione specifico.

MISURE PREVENTIVE e PROTETTIVE:

- a) Nelle lavorazioni:** Taglio di asfalto di carreggiata stradale;

Fascia di appartenenza. Il livello di esposizione è "Maggiore dei valori superiori di azione: 85 dB(A) e 137 dB(C)".

Misure tecniche e organizzative:

Organizzazione del lavoro. Le attività lavorative devono essere organizzate tenuto conto delle seguenti indicazioni: **a)** adozione di metodi di lavoro che implicano una minore esposizione al rumore; **b)** scelta di attrezzature di lavoro adeguate, tenuto conto del lavoro da svolgere, che emettano il minor rumore possibile; **c)** riduzione del rumore mediante una migliore organizzazione del lavoro attraverso la limitazione della durata e dell'intensità dell'esposizione e l'adozione di orari di lavoro appropriati, con sufficienti periodi di riposo; **d)** adozione di opportuni programmi di manutenzione delle attrezzature e macchine di lavoro, del luogo di lavoro e dei sistemi sul posto di lavoro; **e)** progettazione della struttura dei luoghi e dei posti di lavoro al fine di ridurre l'esposizione al rumore dei lavoratori; **f)** adozione di misure tecniche per il contenimento del rumore trasmesso per via aerea, quali schermature, involucri o rivestimenti realizzati con materiali fonoassorbenti; **g)** adozione di misure tecniche per il contenimento del rumore strutturale, quali sistemi di smorzamento o di isolamento; **h)** locali di riposo messi a disposizione dei lavoratori con rumorosità ridotta a un livello compatibile con il loro scopo e le loro condizioni di utilizzo.

RISCHIO: "Scivolamenti, cadute a livello"

Descrizione del Rischio:

Lesioni a causa di scivolamenti e cadute sul piano di lavoro, provocati da presenza di grasso o sporco sui punti di appiglio e/o da cattive condizioni del posto di lavoro o della viabilità pedonale e/o dalla cattiva luminosità degli ambienti di lavoro.

MISURE PREVENTIVE e PROTETTIVE:

- a) **Nelle lavorazioni:** Scavo a sezione ristretta; Scavo eseguito a mano; Posa di condotta idrica; Rinterro di scavo; Risezionamento del profilo del terreno;

Prescrizioni Esecutive:

Il ciglio del fronte di scavo dovrà essere reso inaccessibile mediante barriere mobili, posizionate ad opportuna distanza di sicurezza e spostabili con l'avanzare del fronte dello scavo stesso. Dovrà provvedersi, inoltre, a segnalare la presenza dello scavo con opportuni cartelli. A scavo ultimato, tali barriere mobili provvisorie dovranno essere sostituite da regolari parapetti.

Riferimenti Normativi:

D.Lgs. 9 aprile 2008 n. 81, Art. 118.

RISCHIO: "Seppellimento, sprofondamento"

Descrizione del Rischio:

Seppellimento e sprofondamento a seguito di slittamenti, frane, crolli o cedimenti nelle operazioni di scavi all'aperto o in sotterraneo, di demolizione, di manutenzione o pulizia all'interno di silos, serbatoi o depositi, di disarmo delle opere in c.a., di stoccaggio dei materiali, e altre.

MISURE PREVENTIVE e PROTETTIVE:

- a) **Nelle lavorazioni:** Scavo a sezione ristretta; Scavo eseguito a mano; Risezionamento del profilo del terreno;

Prescrizioni Organizzative:

Quando per la particolare natura del terreno o per causa di piogge, di infiltrazione, di gelo o disgelo, o per altri motivi, siano da temere frane o scoscendimenti, deve essere provveduto all'armatura o al consolidamento del terreno.

Riferimenti Normativi:

D.Lgs. 9 aprile 2008 n. 81, Art. 118.

- b) **Nelle lavorazioni:** Rinterro di scavo;

Prescrizioni Esecutive:

Nei lavori di rinterro con mezzi meccanici deve essere vietata la presenza degli operai, oltre che nel campo di azione dell'escavatore, anche alla base dello scavo.

RISCHIO: "Ustioni"

Descrizione del Rischio:

Ustioni conseguenti al contatto con materiali ad elevata temperatura nei lavori a caldo o per contatto con organi di macchine o per contatto con particelle di metallo incandescente o motori, o sostanze chimiche aggressive.

MISURE PREVENTIVE e PROTETTIVE:

- a) **Nelle lavorazioni:** Formazione di manto di usura e collegamento;

Prescrizioni Esecutive:

L'addetto a terra della finitrice dovrà tenersi a distanza di sicurezza dai bruciatori.

RISCHIO: Vibrazioni

Descrizione del Rischio:

Attività con esposizione dei lavoratori a vibrazioni. Per tutti i dettagli inerenti l'analisi del rischio (schede di valutazione, ecc) si rimanda al documento di valutazione specifico.

MISURE PREVENTIVE e PROTETTIVE:

- a) **Nelle lavorazioni:** Taglio di asfalto di carreggiata stradale;

Fascia di appartenenza. Mano-Braccio (HAV): "Compreso tra 2,5 e 5,0 m/s²"; Corpo Intero (WBV): "Non presente".

Misure tecniche e organizzative:

Misure generali. I rischi, derivanti dall'esposizione dei lavoratori a vibrazioni, devono essere eliminati alla fonte o ridotti al minimo.

Organizzazione del lavoro. Le attività lavorative devono essere organizzate tenuto conto delle seguenti indicazioni: **a)** i metodi di lavoro adottati devono essere quelli che richiedono la minore esposizione a vibrazioni meccaniche; **b)** la durata e l'intensità dell'esposizione a vibrazioni meccaniche deve essere opportunamente limitata al minimo necessario per le esigenze della lavorazione; **c)** l'orario di lavoro deve essere organizzato in maniera appropriata al tipo di lavoro da svolgere; **d)** devono essere previsti adeguati periodi di riposo in funzione del tipo di lavoro da svolgere.

Attrezzature di lavoro. Le attrezzature di lavoro impiegate devono: **a)** essere adeguate al lavoro da svolgere; **b)** essere concepite nel rispetto dei principi ergonomici; **c)** produrre il minor livello possibile di vibrazioni, tenuto conto del lavoro da svolgere; **d)** essere soggette ad adeguati programmi di manutenzione.

Dispositivi di protezione individuale:

Indumenti per la protezione dal freddo e dall'umidità, guanti che attenuano la vibrazione trasmessa al sistema mano-braccio, maniglie che attenuano la vibrazione trasmessa al sistema mano-braccio.

ALLEGATI – LINEE GUIDA INTERVENTI SPECIFICI

LINEE GUIDA PER L'ESECUZIONE DI SCAVI

LINEE GUIDA PER LA POSA DI FUNI

LINEE GUIDA PER ATTIVITA' CON ELICOTTERO

LINEE GUIDA PER DPI ANTICADUTA