

Comune di Pian Camuno
Provincia di Brescia

Componente geologica, idrogeologica e sismica
del Piano di Governo del Territorio
ai sensi della D.g.r. 22 dicembre 2005 - n. 91568
in attuazione dell'art. 57, comma 1, della L. 11 marzo 2005, n. 12

Carta di sintesi
(settore sud-est)

Integrazione Febbraio 2008
Tavola 8 b
Scala 1:2.000

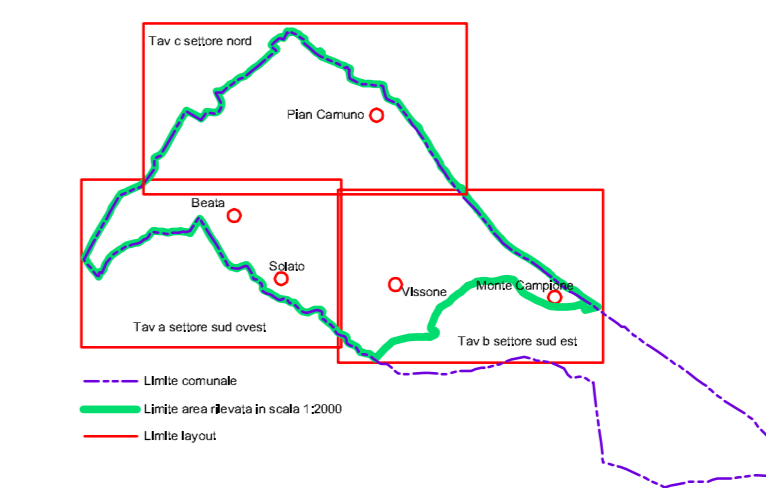
Dr. geol. Fabio Alberti

Geo.Te.C.
Geologia Tecnica Camuna
Via Aione 3 - Carlo Borlo Terme (BS)
tel / fax 0364 - 533637
e-mail: info@geotec-studio.it

collaboratori: Dr. geol. Elio Saffino
Dr. geol. Francesco Basso
Dr. Sabrina Adams

LEGENDA

- Aree pericolose dal punto di vista dell'instabilità dei versanti**
- Aree con pendenze da medie ad elevate
 - Aree con pendenze da medie a basse
 - Pareti rocciose potenzialmente soggette a fenomeni di caduta di blocchi
 - Aree soggette a fenomeni di caduta di blocchi (zone di transito e accumulato)
 - Aree potenzialmente interessate da fenomeni di caduta di blocchi (zone di accumulo ad elevata probabilità)
 - Aree di frana per deformazione gravitativa profonda di versante (DGVP) attiva in base ad evidenze morfologiche
 - Aree di frana per deformazione gravitativa profonda di versante (DGVP) attiva in base a rilevazioni satellitari
 - Aree di frana poste in corrispondenza di settori delle DGVP attive in base a rilevazioni da satellite interessate diffusamente da fenomeni di degradazione attiva o quiescenti.
 - Aree di frana poste in corrispondenza dei settori superiori delle DGVP attive in base a rilevazioni satellitari
 - Aree adiacenti ai settori superiori delle DGVP attive in base a rilevazioni satellitari
 - Aree di frana per deformazione gravitativa profonda di versante (DGVP), senza evidenze di riattivazione recente (spessore > 20m)
 - Aree poste in prossimità delle DGVP senza evidenze di riattivazione recente
 - Aree poste in corrispondenza di settori delle DGVP senza evidenze di riattivazione recente ed interessate localmente da fenomeni di degradazione attiva o quiescenti.
 - Aree di frana poste in corrispondenza delle DGVP attive in base a rilevazioni da satellite o senza evidenze di riattivazione od a loro adiacenti ed interessate da fenomeni di degradazione superficiale.
 - Aree di frana per deformazione gravitativa profonda di versante (DGVP) prive di evidenze di deformazioni recenti, probabilmente inattive.
 - Aree poste in corrispondenza di fessure riferibili a fessure di trazione di DGVP prive di evidenze di deformazioni recenti, probabilmente inattive.
 - Aree in erosione accelerata.
 - Aree interessate da soffiatura o reptazione.
 - Aree attive con diffusi fenomeni di degradazione attiva o quiescenti.
- Aree vulnerabili dal punto di vista idraulico**
- Alveo e sponde di corso d'acqua
- Aree che presentano scadenti caratteristiche geotecniche**
- Aree con riperti di materiale di origine antropica



- Aree vulnerabili dal punto di vista idrogeologico**
- Aree di salvaguardia delle captazioni ad uso idropotabile (AREE DI RISPETTO con presa geotermica)
 - Aree con fenomeni di ristagno d'acqua superficiale
- Aree potenzialmente raggiungibili da fenomeni di colata (derivanti da permeazione relativa alla L. 247/98 per le aree a rischio idrogeologico molto elevato)**
- ZONA 1
 - ZONA 2

