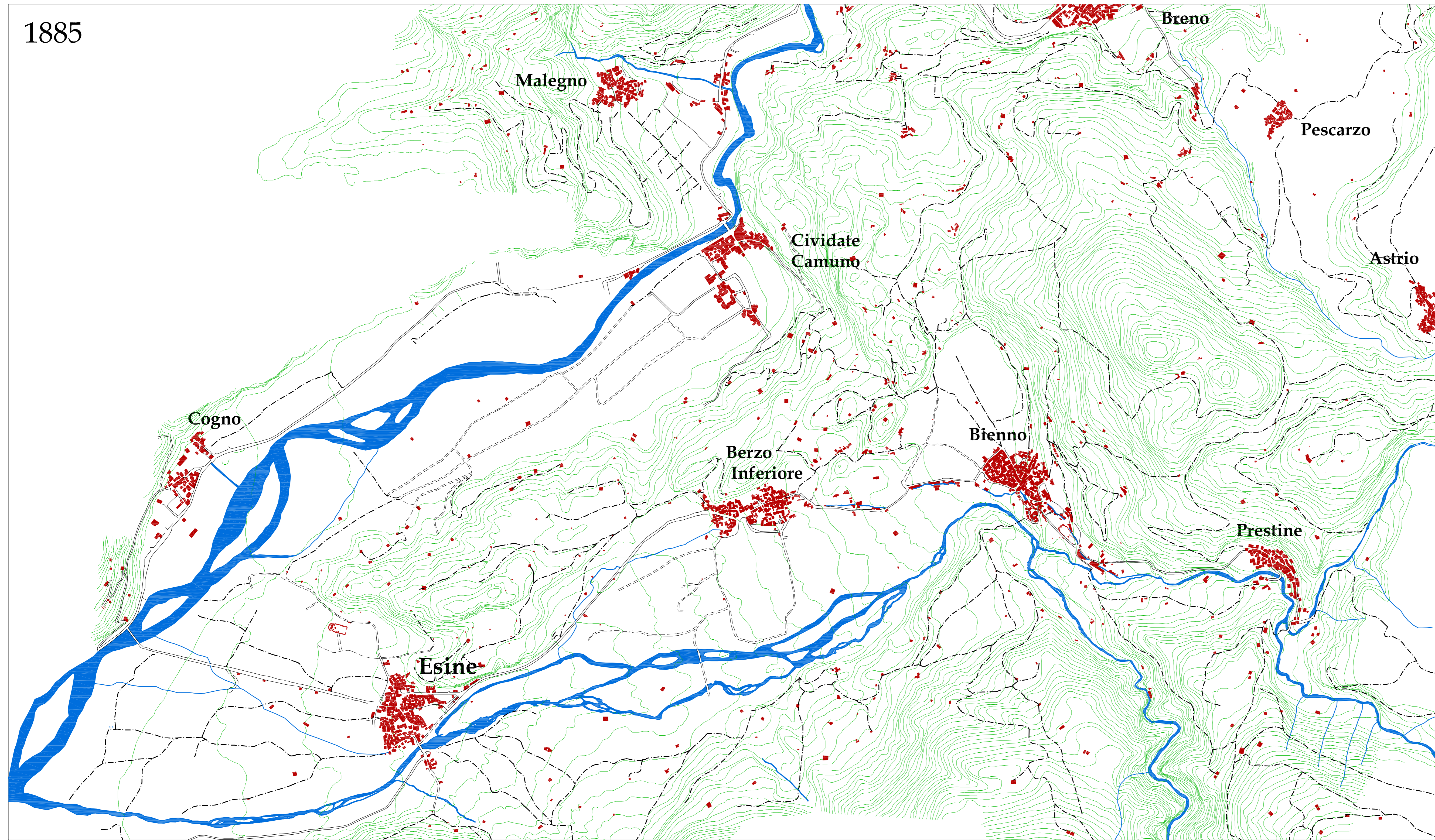


1885



COMUNE DI BIENNO

PIANO DI GOVERNO DEL TERRITORIO

DOCUMENTO DI PIANO

TAV. DP - 3b 1

SCALA 1/10.000

CARTA DEL PAESAGGIO  
PIANO PAESISTICO COMUNALE

Processo di evoluzione del paesaggio  
rapporto tra natura, storia e cultura (1853/2007)  
scenari, quadri, elementi e caratteri del paesaggio e dell'ambiente

Rapporto fra la morfologia della Valgrigna e gli insediamenti  
di Prestine, Bienno, Berzo inferiore, Esine

Adozione	Consiglio Comunale Delibera	n°	del
Approvazione	Consiglio Comunale Delibera	n°	del
Pubblicazione	B.U.R.L.	n°	del

STUDIO DI ARCHITETTURA  
ARCHITETTO MARIO CORTINOVIS ARCHITETTO MARCO LAMERI  
24022 Alzano Lombardo via Gerolamo Acerbis 7 tel 0354123166 fax 0354720463 e-mail info@cortinovis-lameri.com

CON ARCHITETTO ETTORE BRAVI

Quadro 1885 fonti cartografiche: carta dell'Istituto Geografico Militare, anno 1885  
carta storica regionale della Regione Lombardia, anno 1993  
aerofotogrammetria a cura del B.I.M. di Valle Camonica, anno 2000

curve di livello

corsi d'acqua e canali

insediamenti

nome dei luoghi principali

strade a fondo artificiale

strade non sempre praticabili, strade campestri

mulattiere, sentieri

Quadro 2000 fonti cartografiche: carta dell'Istituto Geografico Militare, anno 1885  
carta storica regionale della Regione Lombardia, anno 1993  
aerofotogrammetria a cura del B.I.M. di Valle Camonica, anno 2000

curve di livello

corsi d'acqua e canali

principali nuclei storici

principali percorsi storici

insediamenti

nome dei luoghi principali

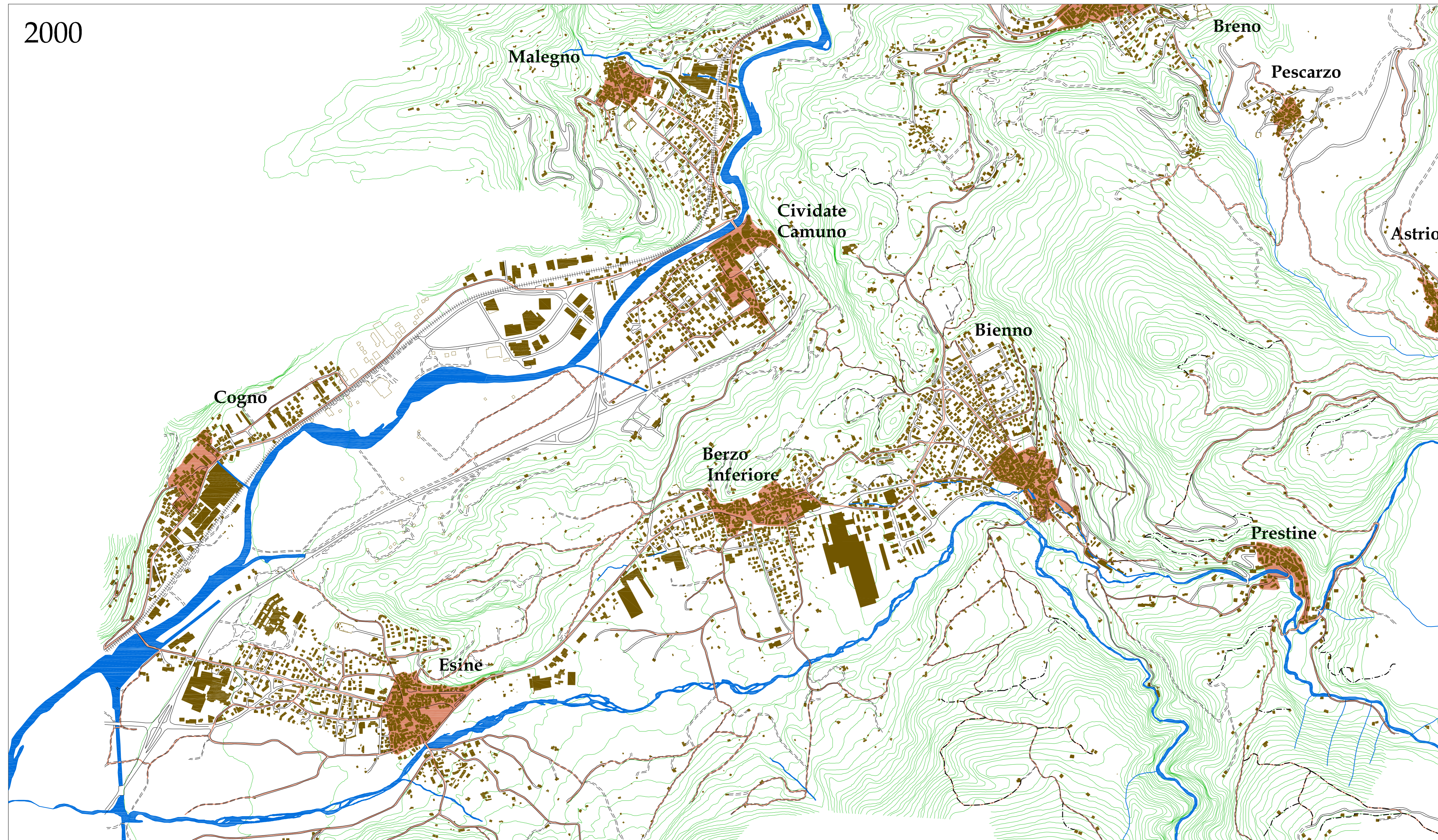
ferrovie

strade ordinarie

strade secondarie carrozzabili, strade campestri

sentieri

2000



Elementi e caratteri strutturali e costitutivi, scenari e quadri della natura, della storia e della cultura del paesaggio della Valgrigna, che la tavola DP 3 B1 restituisce:

- contesto paesaggistico nel quale si colloca la Valgrigna: Valle Camonica, Sebino, Valle di Scalve, Valle Sabbia, Valle Trompola;
- gli elementi geomorfologici rilevanti: vallate, rilievi, terrazzi, emergenze geomorfologiche, crinali, ecc.;
- il sistema idrico caratterizzante: fiume Oglio, torrente Grigna, torrente Nesalveno, torrente Prestinella, Vaso Re, ecc.;
- gli elementi della struttura naturale dei luoghi (macchie, matrici, corridoi ecologici);
- le linee e le reti infrastrutturali: strada della valle Camonica, ferrovia della valle Camonica, strada Valgrigna-Breno, passo Crocedomini, ecc.;
- gli elementi costruiti: elementi ed emergenze storico-architettoniche (borghi ed edifici storici, monumenti, ecc.), tessuti edificati nell'ottocento, nel moderno e nel contemporaneo, infrastrutture, impianti tecnologici, filari e macchie arboree, ecc.;
- gli usi (servizi, residenziale, primario, secondario, terziario, commerciale, ecc.) attuali del suolo;
- la formazione e la trasformazione nel tempo del paesaggio della Valgrigna dalla pre-storia, alla storia, al Lombardo-Veneto, al moderno, al contemporaneo;
- le dinamiche storiche e le fasi salienti di trasformazione, naturali e antropiche, che hanno portato all'attuale assetto;
- continuità e/o discontinuità nei processi storici;
- le diverse logiche progettuali (tessuto dei campi, edificato, percorsi, ecc.), che hanno guidato la formazione dei luoghi e che permangono ancora oggi leggibili, in tutto o in parte, nello stato attuale;
- sistemi culturali di organizzazione e/o costruzione (sistemi di paesaggio) formati storicamente (insediamenti ed attività in quota nel periodo preistorico, vicine, borghi di antica fondazione, bonifiche, mezzadria, sistemi produttivi dei mulini, Vaso Re), sistemi religiosi (organizzazione territoriale degli ordini religiosi e della chiesa, processi organizzativi della riforma e della controriforma, ecc.), sistemi difensivi (mura, torri, borgo fortificato, ecc.), sistemazioni agrarie, quartieri urbani moderni, quartieri urbani contemporanei, abitato esterno al borgo antico, borghi antichi sparsi, case sparse, ecc.;
- particolari eventi e processi naturali o artificiali che hanno determinato trasformazioni significative: calamità naturali (alluvioni del torrente Grigna, ecc.), disastri ambientali (frane, ecc.), guerre (preistoria, preistoria, periodo romano, dall'impero romano a Carlo Magno, feudalesimo, dal 1200, al 1900), crisi economiche, variazioni demografiche, mutamenti produttivi, mutamenti socio-culturali, ecc.;
- la percezione sociale del paesaggio comunale;
- i luoghi e gli elementi carichi di significati (simbolici, culturali, di identità, ecc.) per l'immaginario collettivo (locale e generale, storico e contemporaneo) e per le popolazioni locali;
- i luoghi e gli elementi carichi di significati (simbolici, culturali, di identità, ecc.) per l'immaginario collettivo (locale e generale, storico e contemporaneo) e per le popolazioni locali, anche se privi di specifici manufatti;
- gli elementi, i luoghi, le visuali che contribuiscono a definire l'identità del territorio della Valgrigna alla scala sovralocale e locale e che devono essere oggetto di attenzione;
- i luoghi del degrado e che necessitano di rifunzionalizzazione;
- il paesaggio quotidiano dei comuni della Valgrigna:
  - le parti di territorio che, pur non avendo un ruolo saliente nella definizione dell'identità della Valgrigna, costituiscono un tessuto connettivo che complessivamente diviene risorsa da tutelare e valorizzare;
  - le parti di territorio coincidenti principalmente con quelli maggiormente coinvolti nelle trasformazioni recenti e che denotano una banalizzazione linguistica, paesaggi della Valgrigna non necessariamente degradati, ma scarsamente caratterizzati e quindi disponibili alle azioni di riqualificazione.

La rilevanza degli elementi e dei luoghi della Valgrigna tiene conto dei provvedimenti di tutela delle rilevante morfologico-strutturali, di quelle vedutistiche e di quelle simboliche, nonché del paesaggio percepito in Valgrigna. La integrità degli elementi e dei luoghi della Valgrigna tiene conto dell'integrità territoriale in riferimento alla valutazione delle densità e delle dinamiche insediative, come i centri edificati, le frange urbane, le aree agricole a bassa densità, ecc., dell'integrità insediativa in riferimento al grado di compromissione del quadro insediativo e infrastrutturale storico rilevato dal confronto tra le carte storiche e le carte contemporanee, l'integrità patrimoniale delle proprietà pubbliche, ecc., dell'integrità del paesaggio agrario in riferimento al grado di conservazione dei caratteri tradizionali a fronte dei processi di banalizzazione e industrializzazione produttiva da un lato e di abbandono dall'altro, ecc. e dell'integrità naturalistico-ambientale in riferimento alle aree naturali, ai sistemi naturalistici, al reticolo idrografico, ecc. della Valgrigna.

In base alla tavola DP3B.1 si può ritenere che la rilevanza e l'integrità dei luoghi e degli elementi di paesaggio dei vari territori che costituiscono la Valgrigna vista nei paesaggi del contesto sovracomunale sia di tipo E (elevato)